



Studentenwerke im Zahlenspiegel 2015/2016



Student Service Organisations Facts and Figures 2015/2016

Some Selected
Data in English



Deutsches Studentenwerk

Monbijouplatz 11
10178 Berlin
Tel.: 030-29 77 27-10
E-Mail: dsw@studentenwerke.de
www.studentenwerke.de



Deutsches Studentenwerk

Studentenwerke im Zahlenspiegel 2015/2016



Student Service Organisations
Facts and Figures 2015/2016



Deutsches Studentenwerk

Die Publikation „Studentenwerke im Zahlenspiegel 2015/2016“ wurde nach den Richtlinien des RAL-Umweltzeichens „Blauer Engel für Druckerzeugnisse“ (RAL-ZU 195) produziert. Der „Blaue Engel“ ist ein in Deutschland seit 1978 vergebenes Umweltzeichen für besonders umweltschonende Produkte und Dienstleistungen. Es soll in den Prozessen, in denen herkömmliche Produkte die Umwelt belasten, umweltfreundliche Entwicklungen und Alternativen erkennbar machen. Als Zeicheninhaber fungiert das Bundesministerium für Umwelt, Naturschutz, Bau und Reaktorsicherheit. Das Deutsche Studentenwerk hat sich für diese Zertifizierung entschieden, weil es sich seiner Verantwortung für den Erhalt der Umwelt und den schonenden Umgang mit den Ressourcen bewusst ist. Ebenso wie die Studentenwerke verbindet das DSW wirtschaftliche Leistungsfähigkeit mit ökologischer Verträglichkeit und sozialer Gerechtigkeit.

Herausgeber:

Deutsches Studentenwerk
 Monbijouplatz 11
 10178 Berlin
 Tel.: 030-29 77 27-10
 E-Mail: dsw@studentenwerke.de
www.studentenwerke.de

Alle Informationen und Daten wurden mit größter Sorgfalt zusammengestellt, jedoch kann das Deutsche Studentenwerk keine Gewähr für die Richtigkeit und Vollständigkeit übernehmen.

All information and data has been collected with due care, but Deutsches Studentenwerk does not guarantee neither correctness nor completeness of the data.

Satz und Druck/Layout and Printing:
 DBM Druckhaus Berlin-Mitte GmbH

Berlin 2016

ClimatePartner^o
 klimaneutral

Druck | ID: 50040-1204-1003



VORWORT

Seit 1968 veröffentlicht das Deutsche Studentenwerk jährlich in der Publikation „Studentenwerke im Zahlenspiegel“ eine umfassende Datenübersicht zur Geschäftstätigkeit der Studentenwerke in der Bundesrepublik Deutschland. Die Broschüre präsentiert der Öffentlichkeit Informationen zu den vielfältigen Aufgaben der Studentenwerke: z. B. zur Entwicklung der Umsätze in den Verpflegungseinrichtungen, zu den Platzzahlen und Mieten in den Studentenwohnanlagen sowie zur Anzahl der Gespräche in den Beratungs- und Betreuungseinrichtungen. Die Daten dieser Ausgabe beziehen sich auf das abgelieferte Geschäftsjahr 2015. Darüber hinaus sind, soweit möglich, Angaben aus dem laufenden Geschäftsjahr 2016 aufgenommen: zu den Semesterbeiträgen, zur Zahl der Förderungsfälle und zum Überblick über die Service- und Kulturangebote.

Die bundesweit 58 Studentenwerke sind Landesanstalten des öffentlichen Rechts – mit Ausnahme des Studentenwerks im Saarland (e. V.), des Hochschulwerks Witten/Herdecke (e. V.) und des Studentenwerks Göttingen (Stiftung des öffentlichen Rechts). Bei allen Unterschieden in der Formulierung der jeweiligen Hochschul- bzw. Studentenwerksgesetze und Satzungen gibt es eine wesentliche Übereinstimmung: Ihre Aufgabe ist die wirtschaftliche, soziale, gesundheitliche und kulturelle Förderung der Studierenden an deutschen Hochschulen.

Heute, mehr als 90 Jahre nach Gründung des ersten Studentenwerks, sind die Studentenwerke als moderne Dienstleistungsunternehmen mit mehr als 19.000 Mitarbeiter/innen für rd. 2,5 Mio. Studierende ein wesentlicher Garant für die soziale Infrastruktur im deutschen Hochschulsystem.

Das Deutsche Studentenwerk dankt den Studentenwerken für die gute Zusammenarbeit und für die verlässliche Bereitstellung der Daten.

Berlin, im September 2016

Prof. Dr. Dieter Timmermann
 Präsident des Deutschen Studentenwerks

PREFACE

Since 1968, Deutsches Studentenwerk – the German national Association for Student Affairs – has been publishing a comprehensive view of data on business operations of the Studentenwerke – the student service organisations – in the Federal Republic of Germany. This brochure makes information about the various tasks of the Studentenwerke publicly available: for example data on the development of sales in dining services, number of units and average rent in student residences, or the number of consultations of counselling services. The data in this issue relate to the fiscal year of 2015. In addition, where possible, data from the current fiscal year 2016 are also included: the semester fees, the number of BAföG-recipients (federal grants and loans recipients) and an overview of social and cultural services or activities.

The 58 Studentenwerke in Germany are non-profit public institutions regulated by state law – with the exception of the Studentenwerk in the Saar region and the Hochschulwerk Witten/Herdecke (both are typical non-profits) and the Studentenwerk Göttingen (which is a foundation of public law). For all the differences in the respective higher education or Studentenwerke laws and statutes of the federal states – the „Länder“ – there is a substantial agreement: the common task of all Studentenwerke is the promotion of the economic, social, health and cultural advancement of all students at German universities.

Today, more than 90 years after the establishment of the first Studentenwerk, their work as modern service providers with more than 19,000 employees and services for over two million students is an essential pillar of the social infrastructure in the German higher education system.

Deutsches Studentenwerk would like to thank the Studentenwerke for their cooperation and for the reliable delivery of data.

Berlin, September 2016

Prof. Dr. Dieter Timmermann
President of Deutsches Studentenwerk

STUDENTENWERKE IM ÜBERBLICK 2015/2016

Allgemeine Angaben		
Zahl der Studentenwerke (2016)	58	
Zahl der Mitarbeiter/innen (2015)	19.576	
Zahl der Studierenden (WS 2015/2016)	2.455.236	
Durchschnittlicher Semesterbeitrag je Studierender in Euro (WS 2015/2016)	66,71	
Finanzierung der Studentenwerke (2015)		
	in Euro	in %
Umsatzerlöse, Mieten und sonstige Erträge	1.075.229.301	63,5
Erträge aus Semesterbeiträgen	305.545.809	18,0
Landeszuschüsse zum laufenden Betrieb	147.870.773	8,7
Sonstige Zuschüsse zum laufenden Betrieb	67.388.030	4,0
Aufwandsersatzung für die Förderungsverwaltung	97.495.609	5,8
Gesamteinnahmen	1.693.529.522	(100,0)
Hochschulgastronomie (2015)		
Zahl der Einrichtungen (Mensen und Cafeterien)	960	
Tischplätze	240.899	
Tischplätze je 100 Studierende	9,9	
Gesamtumsatz in Euro	436.408.611	
Ausbildungsförderung und Ausbildungsbeihilfen		
Ausgezahlte Förderungsmittel nach BAföG in Euro (2015)	2.053.017.065	
Studentisches Wohnen		
Zahl der Wohnplätze (31.12.2015)	190.928	
Durchschnittliche monatliche Miete pro Wohnplatz in Euro (31.12.2015)	237,92	

Beratung und Soziale Dienste (2015)		
	Anzahl der Studentenwerke mit genannten Beratungsangeboten	
Psychologische Beratung	46	
Sozialberatung	47	
	Zahl der Einrichtungen	Zahl der Plätze
Kinderbetreuungseinrichtungen (in eigener Trägerschaft und/oder Unterstützung eines anderen Trägers durch das Studentenwerk)	222	8.750
Internationales (Juni 2016) – Auszug		
	Anzahl der Studentenwerke mit genannten Serviceangeboten	
Wohnheimtutorenprogramm	43	
Servicepaket	21	
Begrüßungsveranstaltungen	37	
Serviceangebote (Juni 2016) – Auszug		
	Anzahl der Studentenwerke mit genannten Serviceangeboten	
Darlehenskassen/Beihilfen und Härtefonds	53	
Wohnraumvermittlung (Angebote privater Vermieter)	43	
Wohnraum für Studierende mit Behinderung	55	
Kultur (Juni 2016) – Auszug		
	Anzahl der Studentenwerke mit genannten Kulturangeboten	
Förderung studentischer Kulturgruppen	39	
Räume für Veranstaltungen (Veranstaltungssaal, Theatersaal, Probe- und Übungsraum)	44	
Förderung von Studentenclubs	23	
Kulturelle Festivals und Wettbewerbe	28	

OVERVIEW OF STUDENTENWERKE 2015/2016

General Facts		
Number of Studentenwerke (2016)	58	
Number of employees (2015)	19,576	
Number of students (winter semester 2015/2016)	2,455,236	
Students' social contribution to the local Studentenwerk per student in Euro (winter semester 2015/2016)	66.71	
Financing of Studentenwerke (2015)		
	in Euro	in %
Turnover, rents, extraordinary and other revenues	1,075,229,301	63.5
Revenues of students' social contributions	305,545,809	18.0
Public subsidies of the federal states to overall business operations	147,870,773	8.7
Other subsidies to business operations	67,388,030	4.0
Public subsidies for the administration of federal student grants and loans (BAföG)	97,495,609	5.8
Total revenues in Euro	1,693,529,522	(100.0)
Catering and Dining Services (2015)		
Number of dining halls and cafeterias	955	
Number of seated places	240,899	
Seated places per 100 students	9.9	
Total overall turnover (without subventions) in Euro	436,408,611	
Financial Aid		
Federal student grants and loans (BAföG) (year 2015) in Euro	2,053,071,065	
Student Housing		
Number of units in student residences (31.12.2015)	190,928	
Average monthly rent per unit (31.12.2015) in Euro	237.92	

Counselling and Social Services (2015)		
	Number of Studentenwerke offering counselling services in	
Psychological counselling	46	
Social counselling	47	
	Number of facilities	Number of places
Child care facilities (operated or co-funded by the Studentenwerk)	222	8,750
International Affairs (June 2016) – Extract		
	Number of Studentenwerke with specific services such as	
Tutoring program in student residences	43	
Service packages	21	
Welcome events	37	
Service Offers (June 2016) – Extract		
	Number of Studentenwerke with specific services such as	
Federal grants/loans for students	53	
Support to find accommodation (private landlord offers)	43	
Accommodation for handicapped students	55	
Culture (June 2016) – Extract		
	Number of Studentenwerke with specific cultural services such as	
Support for student culture groups	39	
Rehearsal rooms for events	44	
Support for student clubs	23	
Cultural festivals and competitions	28	

INHALT

Vorwort	3
Preface	5
Studentenwerke im Überblick 2015/2016	6
Overview of Studentenwerke 2015/2016	8
Inhalt	11
1 Vorbemerkungen zum „Zahlenspiegel“ 2015/2016	
1.1 Aufgaben und Bedeutung der Studentenwerke	13
1.2 Geschichte der Studentenwerke	15
2 Die Studentenwerke 2015/2016	
Statistische Übersichten und Erläuterungen	
Hinweise zur Ergebnisdarstellung	18
• Selected Statistic Terms and Diagrams in English	
2.1 Allgemeine Angaben	
Zahl der Studierenden, Finanzierung, Semesterbeitragsanteil, Personalübersicht	20
2.2 Hochschulgastronomie	
Mensen und Cafeterien: Zahl der Tischplätze, Gesamtumsatz	36
2.3 Ausbildungsförderung und Ausbildungsbeihilfen	
Förderungsmittel nach dem BAföG, Zahl der Förderungsfälle	44
2.4 Studentisches Wohnen	
Zahl der Wohnplätze, Mieten.	50
2.5 Beratung und Soziale Dienste	
Psychologische Beratung, Sozialberatung, Beratung für Studierende mit Behinderung/ chronischer Krankheit, Kindertageseinrichtungen, Leistungen der Studentenwerke für eine familienfreundliche Hochschullandschaft	58

2.6 Internationales und Interkulturelles	
Wohnheimtutoren, Servicepaket, Informationsangebote, Kontakt- und Patenprogramme, Infopoints/-cafés	74
2.7 Weitere Serviceangebote und kulturelle Förderung	
Darlehenskassen/Beihilfen, Serviceangebote, kulturelle Förderung	82
3 Regionale Zuständigkeit und Adressen der Studentenwerke	
3.1 Übersicht über die Hochschulorte und das jeweils zuständige Studentenwerk	88
3.2 Adressen der Studentenwerke	94
4 Deutsches Studentenwerk	
4.1 Aufgaben und Gremien	109
4.2 Geschäftsstelle	113
4.3 Organigramm der Geschäftsstelle.	116
5 Studentenwerke in Deutschland	118

1 VORBEMERKUNGEN ZUM „ZAHLENSPIEGEL“ 2015/2016

1.1 Aufgaben und Bedeutung der Studentenwerke

Die Studentenwerke sind soziale Dienstleistungsunternehmen des öffentlichen Bildungssektors. Sie sind für die soziale, wirtschaftliche, gesundheitliche und kulturelle Förderung der Studierenden zuständig. Die bundesweit 58 Studentenwerke wirken im Auftrag der Länder gemeinsam mit den Hochschulen zum Wohl der Studierenden und sichern die Versorgung der mehr als 2,5 Mio. Studierenden an rd. 300 Hochschulen. Charakteristisch für die Studentenwerke ist ihre hochschulübergreifende, z.T. auch regionale Zuständigkeit, die zu einem hohen wirtschaftlichen Wirkungsgrad und zu einer flächendeckenden Versorgung aller Studierenden führt.

Mit ihren Sozial- und Beratungsangeboten

- sind die Studentenwerke ein wichtiger Eckpfeiler für mehr Chancengleichheit im deutschen Hochschulsystem,
- unterstützen und sichern sie den Studienerfolg der Studierenden, unabhängig von der sozialen Herkunft,
- tragen sie zur Effizienz des Studiums und zur Profilbildung der Hochschulen bei,
- erbringen sie gleichwertige Angebote für Studierende, unabhängig von der Größe der Hochschule und des Hochschulorts.

Die Studentenwerke sind damit ein wesentlicher und unverzichtbarer Teil des deutschen Hochschulsystems.

Anders als die Hochschulen, finanzieren sich die Studentenwerke überwiegend durch Umsatzerlöse; staatliche Zuschüsse machen nur einen geringen Teil ihres Budgets aus.

Die Studentenwerke arbeiten einerseits nach modernen kaufmännischen Prinzipien, hierzu gehören eine konsequente Markt- und Kundenorientierung, Personalqualifikation und -entwicklung sowie Qualitätssicherung. Andererseits folgt ihre Arbeit jedoch nicht primär erwerbswirtschaftlichen Zielen, sondern ist als öffentliche Aufgabe Teil der verfassungsmäßig verankerten sozial-staatlichen Daseinsvorsorge. Diese Daseinsvorsorge realisieren die Studentenwerke nach modernen be-

triebswirtschaftlichen Grundsätzen. Daher können auch Leistungen in Bereichen erbracht werden, die nicht profitabel sind bzw. nicht sein können. In dieser Ausrichtung – und nicht in der Effizienz der Aufgabenerfüllung – unterscheiden sich Studentenwerke von privaten Unternehmen.

In Umsetzung ihres staatlichen sozialen Auftrags sind die Studentenwerke an die besonderen Anforderungen des Studienbetriebs angepasst. Sie ermöglichen in ihrer hochschulübergreifenden Zuständigkeit einen horizontalen Ausgleich, d.h. nahezu gleichartige Versorgungsstrukturen auch an betriebswirtschaftlich unrentablen, z. B. kleinen Hochschulstandorten.

Ihre Rechtsform „Anstalt des öffentlichen Rechts“ dokumentiert zum einen die Mitverantwortung des Staats an der Aufgabenerfüllung, ermöglicht zum anderen aber auch den für wirtschaftliches Handeln notwendigen Spielraum. In den Organen der Studentenwerke wirken Vertreter/innen der Studierenden und der Hochschulen unmittelbar mit.

Bei ihrer Tätigkeit berücksichtigen die Studentenwerke das gesamte soziale Umfeld der Studierenden. Daraus ergibt sich ein breites Leistungsangebot in den Bereichen Hochschulgastronomie, Wohnen, Studienfinanzierung, Kinderbetreuung, Beratungs- und Vermittlungsdienste sowie Kultur. Das Angebot der Studentenwerke richtet sich an einen heterogenen Kreis von Studierenden und berücksichtigt auch Studierende mit besonderen Erschwernissen, z. B. Studierende mit Behinderung oder chronischer Krankheit, internationale Studierende sowie Studierende mit Kindern. Sie leisten damit einen wesentlichen Beitrag zur Verwirklichung der Chancengleichheit.

Die im Laufe der vergangenen Jahre stark gestiegene Studierendenzahl sowie neue Aufgaben haben dazu geführt, dass die Studentenwerke als Produktions-, Dienstleistungs- und Verwaltungsbetriebe in ihrer Größe mit mittleren bzw. großen Wirtschaftsunternehmen vergleichbar sind. In vielen Regionen sind sie ein wichtiger Arbeitgeber und Wirtschaftsfaktor.

1.2 Geschichte der Studentenwerke

1919/1920 gründeten Studierende, Dozenten sowie Vertreter aus Wirtschaft und Politik an mehreren Orten – u. a. in Dresden, München und Tübingen – sog. Studentenhilfen als private Selbsthilfeeinrichtungen. Ihr Ziel war es, nach dem Ersten Weltkrieg die soziale Situation der Studierenden durch den Betrieb von Mensen, die Einrichtung von Wohnungsvermittlungstellen und durch die Vermittlung von Werkarbeit zu verbessern. Zudem halfen sie durch Krankenfürsorge, vor allem bei Tuberkulose, sowie durch Unterstützung für einzelne Studierende (Stipendien, einmalige Beihilfen, Darlehen, Gebührenerlasse etc.). Das 1921 auf dem 4. Deutschen Studententag beschlossene „Erlanger Programm“ betonte die Selbsthilfe der Studierenden, die Ablehnung von Almosen und die Idee des Werkstudententums als Richtlinien ihrer Arbeit. Als Organisationsstruktur setzte sich die Rechtsform des eingetragenen Vereins durch.

Am 19.2.1921 wurde ein Dachverband der Selbsthilfeeinrichtungen, die „Wirtschaftshilfe der Deutschen Studentenschaft e. V.“, in Tübingen gegründet – mit Sitz in Dresden. 1929 erfolgte die Namensänderung in „Deutsches Studentenwerk e. V.“. Entsprechend ihrem Satzungszweck übernahm die Wirtschaftshilfe zentrale Aufgaben: die Koordinierung der örtlichen Wirtschaftshilfen, die Organisation des Erfahrungsaustauschs sowie die Vertretung der örtlichen Wirtschaftshilfen gegenüber der Öffentlichkeit. In den Jahren nach ihrer Gründung wuchs der Aufgabenbereich der Wirtschaftshilfe rasch: 1922 wurde die „Darlehenskasse der Deutschen Studentenschaft e. V.“ mit Sitz in Dresden gegründet. Sie gewährte Darlehen für die Zeit der Examensvorbereitung und Examensdurchführung. Für besonders Begabte gründete die Wirtschaftshilfe 1925 die „Studienstiftung des deutschen Volkes“. Darüber hinaus wurde der internationale Studentenaustausch durch die Einrichtung von Auslandsstellen und des „Amerika-Werkstudentendienstes“ gefördert.

In den 1920er Jahren blieben die örtlichen Wirtschaftskörper gegenüber ihrem Dachverband stets selbstständig. Das änderte sich 1933. Die rechtlich selbstständigen Studentenwerke wurden aufgelöst und als unselbstständige Teilanstalten in das 1934 durch Erlass des Ministers für Wissenschaft, Erziehung

und Volksbildung errichtete Reichsstudentenwerk mit Sitz in Berlin überführt.

Als die Hochschulen im Herbst 1945 wiedereröffnet wurden, wurden zur Verbesserung der wirtschaftlichen Situation der Studierenden an einigen Standorten westdeutscher Hochschulen Studentenwerke neu gegründet, zuerst in Aachen, Bonn, Braunschweig und Kiel. Zunächst erfolgte die Finanzierung der Studentenwerke u. a. durch Zuwendungen Dritter – meistens in Form von Sachspenden; nach der Währungsreform 1948 wurden von den Studierenden Pflicht- und Solidaritäts-Umlagen zur Finanzierung der Studentenwerksarbeit erhoben. Erste Zuschüsse des Bundes und der Länder kamen Anfang der 1950er Jahre hinzu.

1950 schlossen sich die Studentenwerke wieder in einem Dachverband zusammen, dem „Verband Deutscher Studentenwerke e. V.“, der 1956 in „Deutsches Studentenwerk“ umgestaltet wurde. Richtlinien für die gemeinsame Arbeit der Studentenwerke wurden im Oktober 1952 auf der Arbeitstagung der Studentenwerke in Tübingen aufgestellt. 1957 wurden erstmals Mittel im Bundeshaushalt für eine Allgemeine Studienförderung nach dem Honnefer Modell zur Verfügung gestellt; den Studentenwerken wurde die Durchführung übertragen. Mit der Umsetzung des 1971 eingeführten Bundesausbildungsförderungsgesetzes (BAföG) für Studierende wurden ebenfalls die Studentenwerke betraut.

Mit Übernahme neuer Aufgaben wuchsen die staatlichen Finanzzuwendungen, vor allem die Zuschüsse zum Wohnheimbau und zum Mensabetrieb. Die Studentenwerke entwickelten sich immer mehr von Organisationen der studentischen Selbsthilfe – vorrangig finanziert aus Mitgliedsbeiträgen und Spenden – zu Trägern staatlicher Leistungsverwaltung. Zwischen 1969 und 1975 wurden die meisten Studentenwerke durch Ländergesetze von eingetragenen Vereinen in Anstalten des öffentlichen Rechts umgewandelt.

Eine wichtige Zäsur in der Entwicklung der Studentenwerke war der deutsch-deutsche Einigungsprozess, der sich auch auf den Sozialbereich der Hochschulen auswirkte: In der DDR wurde die wirtschaftliche und soziale Förderung der Studierenden von den Hochschulen selbst wahrgenommen. Erste In-

formationsgespräche zur Einrichtung von Strukturen, die mit denen der alten Bundesländer vergleichbar waren, fanden bereits im Dezember 1989 statt. Zum 1.11.1990 wurden in den neuen Bundesländern zunächst zehn Studentenwerke als Anstalten des öffentlichen Rechts errichtet. Die 51. Mitgliederversammlung des Deutschen Studentenwerks, die am 4./5.4.1991 aus Anlass des 70. Gründungstages des Deutschen Studentenwerks in Dresden stattfand, nahm die neu eingerichteten Studentenwerke als Mitglieder auf. Mit der verfassungsrechtlich verbindlichen Bildung der Länder Brandenburg, Mecklenburg-Vorpommern, Sachsen, Sachsen-Anhalt und Thüringen am 14.10.1990 wurden diese für die heute elf Studentenwerke in den neuen Bundesländern zuständig: Chemnitz-Zwickau, Dresden, Frankfurt (Oder), Freiberg, Greifswald, Halle, Leipzig, Magdeburg, Potsdam, Rostock, Thüringen.

Aufgrund des Umzugs der Bundesregierung nach Berlin war das Deutsche Studentenwerk seit 2000 mit einer Außenstelle in der Hauptstadt vertreten. Im Jahre 2002 wurde der Sitz des Deutschen Studentenwerks von Bonn nach Berlin verlegt. Im Jahr 2011 feierte das Deutsche Studentenwerk sein 90-jähriges Bestehen.

2 DIE STUDENTENWERKE 2015/2016 STATISTISCHE ÜBERSICHTEN UND ERLÄUTERUNGEN

Hinweise zur Ergebnisdarstellung

- Selected Statistic Terms and Diagrams in English

Zu jedem Kapitel gibt es ausführliche tabellarische Übersichten, denen jeweils Texterläuterungen vorangestellt sind. Die Nummer der Tabelle, auf die sich die Erläuterungen beziehen, ist auf der farbigen seitlichen Leiste angegeben.

Um Entwicklungen aufzuzeigen, sind in den Tabellen die Zahlen des Berichtszeitraums in der Regel denjenigen des Vorjahrs gegenübergestellt. Aus Gründen der Übersichtlichkeit werden im tabellarischen Teil viele Angaben gerundet ausgewiesen. Hierdurch können in Einzelfällen bei Summenwerten Rundungsdifferenzen auftreten. Sofern eine Änderung bei einer Vorjahresangabe gemeldet wurde, ist diese in der Darstellung berücksichtigt.

Die Organisationsform sowie die personelle und technische Ausstattung der Studentenwerke sind an den einzelnen Orten unterschiedlich. Es existieren betriebliche Kennzahlen der einzelnen Studentenwerke, diese werden aber nicht nach für alle Studentenwerke einheitlichen Kriterien gebildet. Hinzu kommt, dass aufgrund örtlicher Gegebenheiten der Bedarf äußerst unterschiedlich ist. Ein Vergleich einzelner Leistungszahlen der Studentenwerke ist daher nur sehr begrenzt möglich.

Die hier veröffentlichten Daten wurden durch eine Umfrage bei den Studentenwerken im Juni/Juli 2016 ermittelt. Sofern auf andere Datenquellen bei der Ergebnisdarstellung Bezug genommen wird, sind diese ausdrücklich genannt. Die Daten beziehen sich auf das abgelaufene Geschäftsjahr 2015. Darüber hinaus sind, soweit möglich, zeitnahe Angaben aus dem laufenden Geschäftsjahr 2016 aufgenommen: Überblick über die Angebote für internationale Studierende, Leistungen der Studentenwerke für eine familienfreundliche Hochschullandschaft sowie die Service- und Kulturangebote.

In den vergangenen Jahren gab es in mehreren Bundesländern Gesetzesänderungen, durch die dort die Studentenwerke in Studierendenwerke umbenannt wurden (in chronologischer Reihenfolge): Rheinland-Pfalz, Hamburg, Baden-Württemberg, Nordrhein-Westfalen und Thüringen. Im Folgenden wird der besseren Lesbarkeit wegen weiterhin für alle Mitglieder die Bezeichnung Studentenwerk verwendet.

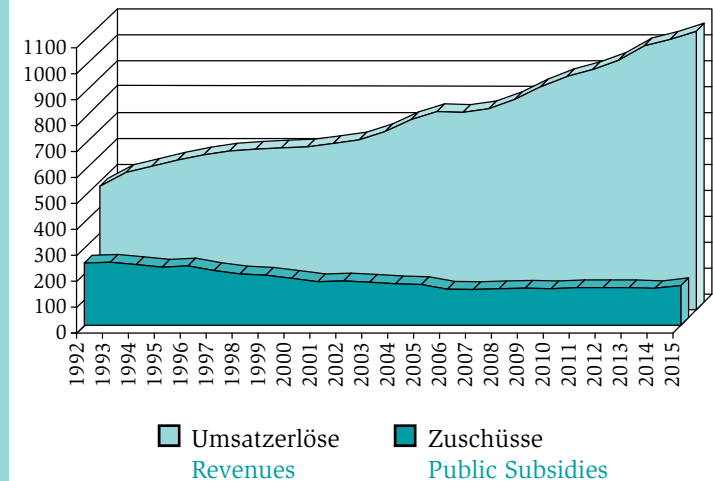
2.1 Allgemeine Angaben

- (1) Die **Zahl der Studierenden**, für die die Studentenwerke zuständig sind, betrug im Wintersemester 2015/2016 rd. 2,46 Mio. (Vorjahr: 2,41 Mio.). Die Anzahl der internationalen Studierenden entsprach in etwa dem Vorjahresniveau. Derzeit sind an den Hochschulen ca. 300.000 internationale Studierende immatrikuliert. Die hier ausgewiesenen Studierendenzahlen erfassen neben den Studierenden an den wissenschaftlichen Hochschulen auch die Studierenden an Fachhochschulen, pädagogischen Hochschulen, Musikhochschulen, Kunsthochschulen und Theologischen Hochschulen, sofern für diese ein Studentenwerk ganz oder auf Teilgebieten tätig ist. Die ausgewiesenen Gesamtzahlen sind jedoch nicht mit den offiziellen Angaben des Statistischen Bundesamts vergleichbar, weil dort zusätzlich Studierende an den Bundeswehrhochschulen, den Verwaltungsfachhochschulen der Länder, der Fernuniversität Hagen und an allen privaten Hochschulen berücksichtigt sind.
- (2) Die **Finanzierung der Studentenwerke** setzt sich aus folgenden Quellen zusammen: selbst erwirtschaftete Einnahmen, Semesterbeiträge der Studierenden, Investitionszuschüsse, Landeszuschüsse zum laufenden Betrieb sowie Aufwandserstattung für die Förderungsverwaltung. Rd. zwei Drittel des Gesamtetats entfallen auf den Bereich der **selbst erwirtschafteten Einnahmen**. Dieser umfasst die Umsatzerlöse der Hochschulgastronomie, die Mieteinnahmen aus den Wohnanlagen sowie sonstige Erträge (Zinserträge, außerordentliche Erträge u. a.). Die Finanzierungssituation wird durch die spezifischen standortbezogenen Faktoren sowie auch durch die jeweilige Größe der zentralen Wirtschaftsbereiche (Hochschulgastronomie, Wohnangebote) wesentlich beeinflusst. Der im Wirtschaftsjahr 2015 insgesamt erreichte Betrag von 1.075,2 Mio. Euro (Vorjahr: 1.042,2 Mio. Euro) bedeutet bei Gesamteinnahmen von rd. 1,694 Mrd. Euro einen Anteil von 63,5 %.
- (3) Rd. 306 Mio. Euro (18 % der Gesamteinnahmen) sind **Semesterbeiträge**, die die Studierenden entrichtet haben. Diese Finanzierungsquelle gewinnt auch weiterhin an Bedeutung, da die öffentlichen Zuwendungen zunehmend gekürzt werden. Gegenüber dem Vorjahr stiegen die Einnahmen aus Semesterbeiträgen um rd. 22,8 Mio. Euro (entspricht ca. 8,1 %).

- (4) Zur Erfüllung ihrer Aufgaben erhielten die Studentenwerke im Berichtszeitraum **Landeszuschüsse zum laufenden Betrieb bzw. in Baden-Württemberg und Niedersachsen Finanzhilfen**. Der Umfang dieser Zuwendungen lag 2015 bundesweit bei ca. 147,9 Mio. Euro. Das entspricht einem Anteil von 8,7 % (Vorjahr: 8,7 %) an den Gesamteinnahmen. Sowohl in den Absolutbeträgen als auch prozentual hat es in den vergangenen Jahren einen kontinuierlichen Rückgang bei den Landeszuschüssen gegeben.

Entwicklung der Umsatzerlöse und Zuschüsse* Development of Revenues and Public Subsidies*

in Mio. Euro



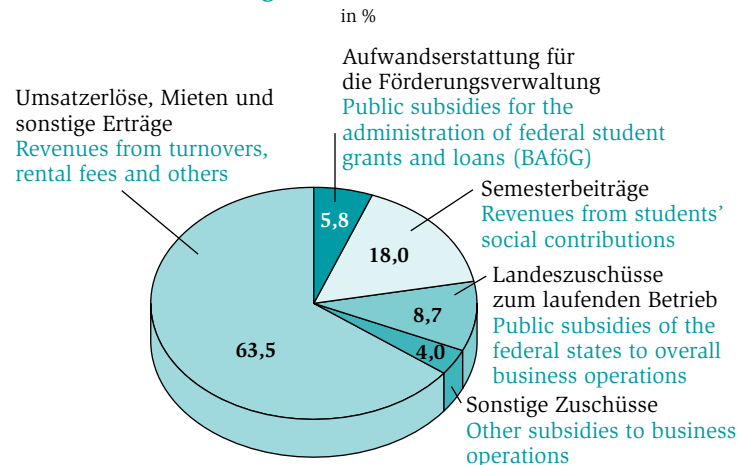
- * Umsatzerlöse: Umsätze Verpflegungsbetriebe, Mieteinnahmen, sonstige Erträge
Zuschüsse: Landeszuschüsse zum laufenden Betrieb/Finanzhilfen
* Revenues: revenues from turnovers, rental fees and others
Public Subsidies: public subsidies of the federal states to overall business operations

- (5) Bei der Position **Sonstige Zuschüsse** handelt es sich i.d.R. um kommunale Zuschüsse für Kinderbetreuungseinrichtungen. Das Volumen dieser Zuschüsse belief sich 2015 auf rd. 67,4 Mio. Euro bundesweit (entspricht ca. 4,0 %).
- (6) Die Anträge auf Förderung nach dem BAföG bearbeiten in 15 Bundesländern die Studentenwerke, in Rheinland-Pfalz die Hochschulen. Das Akademische Förderungswerk in Bochum bearbeitet für das Hochschulwerk Witten/Herdecke die Ausbildungsförderung nach dem BAföG. Als **Aufwandsersatzung für die Förderungsverwaltung** erhielten die Studentenwerke 2015 97,5 Mio. Euro (5,8 % der gesamten Einnahmen).

Da in Rheinland-Pfalz die Studentenwerke nicht für die Durchführung des BAföG zuständig sind und somit auch keine Aufwandsersatzung für die Förderungsverwaltung bekommen, liegt der Anteil der anderen Finanzierungsquellen an den Gesamteinnahmen bei diesen Studentenwerken prozentual entsprechend höher.

- (7) Die **gesamten Einnahmen** der Studentenwerke in der Bundesrepublik Deutschland lagen im Wirtschaftsjahr 2015 mit ca. 1,694 Mrd. Euro 4,1 % über dem Vorjahresniveau. Trotz des sukzessiven beträchtlichen Zuschussrückgangs ist das Ge-

Finanzierung der Studentenwerke 2015
Financing of Studentenwerke 2015



samtbudget der Studentenwerke in den vergangenen Jahren gestiegen. Das ist auf eine Erhöhung der erwirtschafteten Einnahmen sowie der gestiegenen Einnahmen aus Semesterbeiträgen zurückzuführen.

- (8) Die Höhe der **Semesterbeitragsanteile** der Studentenwerke in den Bundesländern ist unterschiedlich, teilweise sind auch innerhalb der Bundesländer deutliche Differenzen festzustellen. Im Wintersemester 2015/2016 lag der durchschnittliche Betrag bei 66,71 Euro. In einigen Studentenwerken ist die Beitragshöhe je nach Hochschule unterschiedlich. In diesen Fällen wurde in der Tabelle der Wert für die jeweils größte Hochschule im Zuständigkeitsbereich des betreffenden Studentenwerks angegeben. In den genannten Beträgen sind weder die Beiträge für die verfasste Studentenschaft noch die Beiträge für die Nutzung eines Semestertickets erfasst.
- (9) 2015 waren bundesweit insgesamt 19.576 **Mitarbeiter/innen** in den Studentenwerken beschäftigt. Der Anteil von Teilzeitbeschäftigten war mit ca. 50 % relativ hoch.
- (10) Die **Personalkapazitäten** (Vollzeitstellen/Vollbeschäftigteneinheiten) lagen mit 15.050 dementsprechend deutlich niedriger. Sowohl die Personalkapazitäten als auch die Zahl der Beschäftigten sind leicht gestiegen.
- (11) Die **Personalaufwendungen** sind mit insgesamt 654,1 Mio. Euro im Vergleich zum Vorjahr um ca. 3 % gestiegen.

(1) Gesamtzahl der Studierenden
Number of students in German higher education

Studentenwerk Student Service Organisation	SS 2014 Summer 2014	WS 2014/2015 Winter 2014/2015	SS 2015 Summer 2015	WS 2015/2016 Winter 2015/2016
1 Aachen	50.675	55.986	52.916	57.923
2 Augsburg	32.813	35.510	34.996	36.164
3 Berlin	138.711	147.586	138.711	147.586
4 Bielefeld	36.348	39.402	37.290	40.868
5 Bochum	62.737	62.753	59.706	63.084
6 Bonn	37.785	41.388	39.347	43.361
7 Bremen	29.182	31.758	29.182	32.070
8 Chemnitz-Zwickau	14.679	16.204	14.870	16.333
9 Darmstadt	37.118	41.247	38.871	42.992
10 Dortmund	50.374	55.536	52.423	57.077
11 Dresden	44.579	48.105	43.794	46.829
12 Düsseldorf	53.603	60.638	57.660	63.836
13 Erlangen-Nbg.	62.829	70.391	65.235	71.562
14 Essen-Duisburg	41.275	47.012	45.992	49.540
15 Frankfurt am Main	69.507	73.101	70.849	75.151
16 Frankfurt (Oder)	17.274	18.314	16.519	17.513
17 Freiberg	10.855	11.631	10.825	11.885
18 Freiburg	43.722	47.119	44.197	49.619
19 Gießen	45.707	50.606	47.761	52.087
20 Göttingen	26.805	30.228	29.284	32.139
21 Greifswald	14.881	15.850	14.503	15.357
22 Halle	27.463	28.548	26.245	29.023
23 Hamburg*	65.982	70.293	66.352	70.685
24 Hannover	37.466	42.411	39.573	43.827
25 Heidelberg	46.206	48.764	46.112	49.088
26 Kaiserslautern	17.793	19.707	18.169	20.017
27 Karlsruhe	43.484	47.801	45.002	48.371
28 Kassel	21.555	23.696	22.111	24.385
29 Koblenz	16.161	17.014	16.575	17.242
30 Köln	77.917	83.225	79.633	84.294
31 Leipzig	33.447	36.322	33.590	37.358
32 Magdeburg	21.732	23.406	21.578	23.525
33 Mainz	40.805	41.103	40.223	39.674
34 Mannheim	23.265	24.993	23.473	24.823
35 Marburg	25.000	26.727	25.622	26.763
36 München	111.418	122.389	113.600	125.016
37 Münster	52.686	56.008	52.964	57.412
38 Niederb./Opfalz	50.356	54.556	51.763	55.380
39 Oberfranken	23.109	25.411	23.616	25.736
40 Oldenburg	21.591	24.818	23.170	25.902

(1) Gesamtzahl der Studierenden
Number of students in German higher education

Studentenwerk Student Service Organisation	SS 2014 Summer 2014	WS 2014/2015 Winter 2014/2015	SS 2015 Summer 2015	WS 2015/2016 Winter 2015/2016
41 Osnabrück	26.409	30.772	28.944	32.087
42 OstNiedersachsen	50.648	58.396	54.658	59.603
43 Paderborn	20.664	22.731	21.791	24.042
44 Potsdam	28.960	31.461	28.838	31.569
45 Rostock	17.244	18.436	16.785	18.264
46 Saarland	23.521	24.998	22.270	23.785
47 Schl.-Holstein	48.855	53.002	50.535	54.206
48 Seezeit Bodensee	25.503	27.002	25.590	26.980
49 Siegen	18.049	19.450	18.496	19.597
50 Stuttgart	55.407	60.268	57.710	62.186
51 Thüringen	47.365	50.510	47.555	50.696
52 Trier	20.952	22.582	20.787	21.968
53 Tübingen-Hohenheim	52.399	55.758	52.353	55.272
54 Ulm	23.436	25.297	23.986	28.061
55 Vorderpfalz	16.217	17.078	16.435	17.328
56 Witten/Herdecke**	1.550	1.734	1.550	1.734
57 Würzburg	50.766	54.084	51.483	55.222
58 Wuppertal	18.224	20.169	19.302	21.139
Gesamt Total	2.225.064	2.411.285	2.273.370	2.455.236

* Hamburg: Studierendenzahlen Sommersemester 2013 und 2014 gem. Hochrechnung.

** Witten/Herdecke: Studierendenzahlen Sommersemester 2013 und Wintersemester 2013/2014 Vorjahreswerte.

Gewinn- und Verlustrechnung, staatliche Zuschüsse/Finanzhilfen
(Erträge gemäß Aufwands- und Ertragsrechnung)
Statement of profit and loss, public subsidies
(revenues according to profit and loss account)

	(2) Erträge aus Umsatzerlösen, Mieten und sonstige Erträge Revenues from turnovers, rental fees and others		(3) Erträge aus Semesterbeiträgen Revenues from students' social contributions	
	2015 in Euro	in %	2015 in Euro	in %
Studentenwerk Student Service Organisation				
1 Aachen	22.982.501	61,2	7.475.129	19,9
2 Augsburg	10.915.498	67,1	2.821.258	17,3
3 Berlin	58.855.689	61,6	14.548.983	15,2
4 Bielefeld	17.382.146	58,5	5.767.390	19,4
5 Bochum	29.449.961	58,1	11.930.612	23,5
6 Bonn	19.935.264	60,5	6.449.595	19,6
7 Bremen	13.420.251	59,7	4.057.370	18,1
8 Chemnitz-Zwickau	9.459.897	64,3	2.184.492	14,8
9 Darmstadt***	18.695.500	64,9	6.470.000	22,5
10 Dortmund	20.043.586	59,6	7.401.812	22,0
11 Dresden	32.408.624	67,6	6.897.805	14,4
12 Düsseldorf	22.901.169	57,0	9.304.007	23,2
13 Erlangen-Nbg.	19.748.024	65,9	5.757.226	19,2
14 Essen-Duisburg	15.483.217	52,0	8.928.955	30,0
15 Frankfurt am Main***/****	20.794.435	54,2	11.625.265	30,3
16 Frankfurt (Oder)	12.715.226	69,2	2.036.975	11,1
17 Freiberg	5.944.614	57,7	1.665.202	16,2
18 Freiburg	26.398.177	69,5	4.875.516	12,8
19 Gießen	14.783.700	53,3	8.189.981	29,5
20 Göttingen	22.029.498	66,9	3.754.054	11,4
21 Greifswald	8.038.382	68,5	1.481.417	12,6
22 Halle	12.781.087	60,9	3.462.182	16,5
23 Hamburg	30.273.680	58,5	10.284.622	19,9
24 Hannover	14.220.900	54,7	6.318.589	24,3
25 Heidelberg	31.358.962	70,6	4.171.090	9,4
26 Kaiserslautern	10.985.246	73,1	2.978.182	19,8
27 Karlsruhe	19.149.629	65,2	5.220.638	17,8
28 Kassel	9.803.009	57,4	3.708.690	21,7
29 Koblenz	4.303.743	44,4	2.981.167	30,7
30 Köln	27.804.881	59,1	10.599.059	22,5
31 Leipzig	20.610.426	66,3	5.284.140	17,0
32 Magdeburg	7.374.833	59,3	2.431.183	19,6

Gewinn- und Verlustrechnung, staatliche Zuschüsse/Finanzhilfen
(Erträge gemäß Aufwands- und Ertragsrechnung)
Statement of profit and loss, public subsidies
(revenues according to profit and loss account)

	(4) Landeszuschüsse zum laufenden Betrieb* Public subsidies of the federal states to overall business operations		(5) Sonstige Zuschüsse zum laufenden Betrieb** Other subsidies to business operations		(6) Aufwands-erstattung für die Förderungs-verwaltung Public subsidies for the administration of federal student grants and loans (BAföG)		(7) Gesamt-einnahmen Total income
	2015 in Euro	in %	2015 in Euro	in %	2015 in Euro	in %	2015 in Euro
	3.442.500	9,2	2.088.127	5,6	1.555.762	4,1	37.544.019
	716.968	4,4			1.809.500	11,1	16.263.224
	11.500.000	12,0	5.036.128	5,3	5.681.000	5,9	95.621.800
	3.245.700	10,9	1.679.988	5,6	1.660.537	5,6	29.735.761
	4.791.700	9,5	2.340.649	4,6	2.163.248	4,3	50.676.170
	2.850.700	8,6	2.562.284	7,8	1.178.712	3,6	32.976.555
	3.132.110	13,9	50.000	0,2	1.811.520	8,1	22.471.251
	1.191.649	8,1			1.879.041	12,8	14.715.079
	2.304.700	8,0			1.330.200	4,6	28.800.400
	3.557.830	10,6	675.185	2,0	1.935.383	5,8	33.613.796
	4.329.300	9,0	1.791.030	3,7	2.489.367	5,2	47.916.126
	3.590.300	8,9	2.533.256	6,3	1.853.556	4,6	40.182.288
	1.693.876	5,7	795.726	2,7	1.983.519	6,6	29.978.371
	2.958.300	9,9	1.039.015	3,5	1.355.610	4,6	29.765.097
	3.596.650	9,4	175.000	0,5	2.182.460	5,7	38.373.810
	1.588.318	8,6	846.389	4,6	1.191.951	6,5	18.378.859
	1.135.500	11,0	830.898	8,1	730.354	7,1	10.306.568
	3.077.943	8,1	1.631.537	4,3	2.024.183	5,3	38.007.356
	2.035.000	7,3	602.094	2,2	2.127.404	7,7	27.738.179
	3.647.453	11,1	2.135.551	6,5	1.361.231	4,1	32.927.787
	1.168.940	10,0			1.051.106	9,0	11.739.845
	1.500.000	7,1	1.436.624	6,8	1.804.000	8,6	20.983.893
	2.206.937	4,3	3.913.689	7,6	5.056.144	9,8	51.735.072
	3.210.780	12,4	48.400	0,2	2.181.774	8,4	25.980.443
	2.988.257	6,7	3.775.928	8,5	2.141.801	4,8	44.436.038
	1.073.787	7,1					15.037.215
	2.620.662	8,9	958.213	3,3	1.431.593	4,9	29.380.735
	1.747.100	10,2	692.889	4,1	1.113.706	6,5	17.065.394
	866.224	8,9	1.544.375	15,9			9.695.509
	4.949.700	10,5	856.728	1,8	2.820.420	6,0	47.030.788
	2.911.175	9,4	167.862	0,5	2.093.741	6,7	31.067.344
	900.000	7,2	503.491	4,1	1.218.000	9,8	12.427.507

Gewinn- und Verlustrechnung, staatliche Zuschüsse/Finanzhilfen
(Erträge gemäß Aufwands- und Ertragsrechnung)
Statement of profit and loss, public subsidies
(revenues according to profit and loss account)

	(2) Erträge aus Umsatzerlösen, Mieten und sonstige Erträge Revenues from turnovers, rental fees and others		(3) Erträge aus Semesterbeiträgen Revenues from students' social contributions	
	2015		2015	
Studentenwerk Student Service Organisation	in Euro	in %	in Euro	in %
33 Mainz	23.779.597	70,0	6.353.737	18,7
34 Mannheim	15.844.932	74,1	2.383.777	11,1
35 Marburg	12.019.541	60,1	4.168.771	20,8
36 München	66.767.481	75,2	12.333.448	13,9
37 Münster	30.871.494	65,9	9.240.495	19,7
38 Niederb./Opfalz	18.016.296	64,3	5.601.258	20,0
39 Oberfranken	12.051.917	72,7	2.165.996	13,1
40 Oldenburg	11.292.145	54,8	3.295.247	16,0
41 Osnabrück	10.809.454	54,5	3.394.012	17,1
42 OstNiedersachsen	24.017.711	56,2	10.114.106	23,7
43 Paderborn	11.227.258	57,7	3.704.104	19,0
44 Potsdam	14.055.722	67,6	2.987.350	14,4
45 Rostock	9.920.471	71,0	1.580.595	11,3
46 Saarland	8.052.101	58,0	2.902.431	20,9
47 Schl.-Holstein	18.064.985	55,2	5.586.642	17,1
48 Seezeit Bodensee	18.445.890	74,1	2.841.700	11,4
49 Siegen	6.187.839	48,4	3.440.765	26,9
50 Stuttgart	36.497.579	74,5	5.966.211	12,2
51 Thüringen	31.383.998	63,4	5.341.647	10,8
52 Trier	8.344.842	64,8	3.437.000	26,7
53 Tübingen-Hohenheim	28.927.370	68,8	5.264.086	12,5
54 Ulm	13.319.152	70,3	2.435.061	12,9
55 Vorderpfalz	4.077.916	55,5	2.486.587	33,9
56 Witten/Herdecke****	282.211	76,0	89.360	24,0
57 Würzburg	23.185.461	73,4	4.457.712	14,1
58 Wuppertal	6.734.183	56,1	2.911.125	24,2
Gesamt Total	1.075.229.301	63,5	305.545.809	18,0

* In Baden-Württemberg und Niedersachsen werden die staatlichen Mittel als Finanzhilfe gewährt.

** Die „Sonstigen Zuschüsse“ umfassen vor allem Zuschüsse zu Kinderbetreuungseinrichtungen.

*** Darmstadt, Frankfurt am Main: Die Aufwandsersatzung zur Förderungsverwaltung enthält auch die Aufwandsersatzung zur Verwaltung nach Aufstiegsfortbildungsförderungsgesetz (AFBG). Angaben Aufwandsersatzung und Landeszuschuss unter Vorbehalt, die abschließende Festsetzung steht noch aus.

Gewinn- und Verlustrechnung, staatliche Zuschüsse/Finanzhilfen
(Erträge gemäß Aufwands- und Ertragsrechnung)
Statement of profit and loss, public subsidies
(revenues according to profit and loss account)

(4) Landeszuschüsse zum laufenden Betrieb* Public subsidies of the federal states to overall business operations	(5) Sonstige Zuschüsse zum laufenden Betrieb** Other subsidies to business operations		(6) Aufwandsersatzung für die Förderungsverwaltung Public subsidies for the administration of federal student grants and loans (BAföG)		(7) Gesamteinnahmen Total income
	2015		2015		
in Euro	in %	in Euro	in %	in Euro	in %
1.825.178	5,4	1.996.613	5,9		33.955.125
1.694.797	7,9	780.851	3,7	678.870	21.383.227
1.464.302	7,3	855.864	4,3	1.497.003	20.005.481
6.544.348	7,4			3.092.041	88.737.318
3.608.703	7,7	1.548.560	3,3	1.588.203	46.857.455
2.034.963	7,3			2.378.752	28.031.269
831.984	5,0	639.817	3,9	882.477	16.572.191
2.291.957	11,1	1.983.679	9,6	1.743.964	20.606.992
2.927.623	14,8	752.023	3,8	1.943.690	19.826.802
4.222.187	9,9	1.871.563	4,4	2.503.895	42.729.462
2.036.800	10,5	1.375.073	7,1	1.115.702	19.458.937
2.328.681	11,2			1.424.246	20.795.999
1.197.161	8,6			1.273.610	13.971.837
1.171.100	8,4	596.595	4,3	1.163.106	13.885.333
2.000.000	6,1	4.314.621	13,2	2.771.257	32.737.505
1.639.498	6,6	755.400	3,0	1.195.721	24.878.209
1.523.117	11,9	841.871	6,6	778.094	12.771.686
2.969.929	6,1	1.710.724	3,5	1.863.707	49.008.150
5.000.000	10,1	4.503.523	9,1	3.311.351	49.540.519
1.100.000	8,5				12.881.842
3.081.908	7,3	1.537.128	3,7	3.247.595	42.058.087
1.593.192	8,4	518.278	2,7	1.083.380	18.949.063
776.620	10,6				7.341.123
1.767.866	5,6	94.791	0,3	2.085.398	31.591.228
1.708.800	14,2			656.724	12.010.832
147.870.773	8,7	67.388.030	4,0	97.495.609	1.693.529.522

**** Frankfurt am Main: Aufgrund geringer Mieterlöse im Gesamtbudget (das Studentenwerk Frankfurt am Main verfügt nur über wenige Wohnheimplätze) erscheint die öffentliche Förderung des Studentenwerks durch die Angabe in Prozent überdurchschnittlich hoch, obwohl sie im Bundesvergleich tatsächlich gering ausfällt.

***** Witten/Herdecke: Vorjahreswerte.

(8) Semesterbeitragsanteile der
Studentenwerke je Studierenden
Students' social contributions to the local
Studentenwerk (per student)

Studentenwerk Student Service Organisation	WS 2014/2015 Winter 2014/2015	SS 2015 Summer 2015 in Euro	WS 2015/2016 Winter 2015/2016
1 Aachen	68,00	68,00	68,00
2 Augsburg	42,00	42,00	42,00
3 Berlin	48,77	48,77	48,77
4 Bielefeld	75,00	75,00	75,00
5 Bochum	95,00	95,00	105,00
6 Bonn	77,00	77,00	87,00
7 Bremen	65,00	65,00	65,00
8 Chemnitz-Zwickau	70,90	70,90	70,90
9 Darmstadt	80,00	80,00	80,00
10 Dortmund	68,00	68,00	68,00
11 Dresden	71,50	77,50	77,50
12 Düsseldorf	79,00	79,00	79,00
13 Erlangen-Nbg.	42,00	42,00	42,00
14 Essen-Duisburg	95,00	95,00	95,00
15 Frankfurt am Main	80,50	80,50	81,50
16 Frankfurt (Oder)	55,50	55,50	70,00
17 Freiberg	77,00	77,00	77,00
18 Freiburg	56,00	56,00	56,00
19 Gießen	85,89	85,89	83,70
20 Göttingen	62,00	62,00	62,00
21 Greifswald	47,00	47,00	55,00
22 Halle	60,00	60,00	70,00
23 Hamburg	75,00	75,00	75,00
24 Hannover	80,00	80,00	80,00
25 Heidelberg	44,00	49,00	49,00
26 Kaiserslautern	79,00	79,00	79,00
27 Karlsruhe	55,20	55,20	60,20
28 Kassel	80,00	80,00	80,00
29 Koblenz	89,00	89,00	89,00
30 Köln	58,00	67,00	67,00
31 Leipzig	75,00	75,00	75,00
32 Magdeburg	55,00	55,00	55,00
33 Mainz	79,00	79,00	79,00
34 Mannheim	49,00	49,00	49,00
35 Marburg	77,00	80,50	80,50

(8) Semesterbeitragsanteile der
Studentenwerke je Studierenden
Students' social contributions to the local
Studentenwerk (per student)

Studentenwerk Student Service Organisation	WS 2014/2015 Winter 2014/2015	SS 2015 Summer 2015 in Euro	WS 2015/2016 Winter 2015/2016
36 München	52,00	52,00	52,00
37 Münster	84,21	84,21	84,21
38 Niederr./Opfalz	52,00	52,00	52,00
39 Oberfranken	42,00	42,00	42,00
40 Oldenburg	68,00	68,00	68,00
41 Osnabrück	55,00	55,00	59,00
42 OstNiedersachsen	94,00	94,00	96,00
43 Paderborn	81,43	81,43	81,43
44 Potsdam	50,00	50,00	50,00
45 Rostock	45,00	45,00	45,00
46 Saarland	81,00	85,00	85,00
47 Schl.-Holstein	53,00	53,00	53,00
48 Seezeit Bodensee	58,00	58,00	58,00
49 Siegen	90,50	90,50	90,50
50 Stuttgart	37,20	55,00	55,00
51 Thüringen	55,00	55,00	55,00
52 Trier	89,00	89,00	89,00
53 Tübingen-Hohenheim	51,00	51,00	51,00
54 Ulm	50,00	50,00	50,00
55 Vorderpfalz	75,00	80,00	80,00
56 Witten/Herdecke*	52,50	52,50	52,50
57 Würzburg	42,00	42,00	42,00
58 Wuppertal	74,00	74,00	74,00
Durchschnitt** Average	64,69	65,78	66,71

* Witten/Herdecke: Vorjahreswerte.

** Durchschnitt: Gewichtet mit Studierendenzahlen.

Studentenwerk Student Service Organisation	(9) Zahl der Beschäftigten Number of employees		(10) Personalkapazitäten* Number of full-time workplace equivalents	
	2014	2015	2014	2015
1 Aachen	329	346	276,8	289,7
2 Augsburg	212	224	152,0	160,0
3 Berlin	960	986	813,8	831,0
4 Bielefeld	446	438	321,6	340,1
5 Bochum	666	659	482,6	486,0
6 Bonn	410	391	336,4	322,9
7 Bremen	273	287	208,7	213,5
8 Chemnitz-Zwickau	157	167	122,5	131,2
9 Darmstadt	373	366	237,0	238,0
10 Dortmund	389	390	317,7	331,7
11 Dresden	569	582	453,0	454,3
12 Düsseldorf	406	399	314,5	313,8
13 Erlangen-Nbg.	324	322	309,9	313,1
14 Essen-Duisburg	369	370	298,0	299,4
15 Frankfurt am Main	403	385	333,4	326,1
16 Frankfurt (Oder)	197	196	159,8	159,7
17 Freiberg	100	101	81,5	85,9
18 Freiburg	350	351	256,6	260,5
19 Gießen	316	301	253,6	256,4
20 Göttingen	371	385	310,8	332,1
21 Greifswald	133	135	109,4	113,3
22 Halle	254	255	173,4	179,1
23 Hamburg	533	548	467,2	480,8
24 Hannover	288	304	203,4	211,1
25 Heidelberg	775	717	407,1	400,2
26 Kaiserslautern	215	225	128,4	131,0
27 Karlsruhe	301	296	238,6	240,2
28 Kassel	227	230	177,9	179,6
29 Koblenz	146	151	116,2	120,0
30 Köln	640	646	487,2	494,3
31 Leipzig	304	312	265,0	267,5
32 Magdeburg	174	179	125,3	142,2
33 Mainz	274	296	238,0	248,0
34 Mannheim	250	254	172,1	173,2
35 Marburg	241	244	185,2	188,5
36 München	641	638	496,5	495,6
37 Münster	577	572	458,7	447,0
38 Niederb./Opfalz	313	310	249,0	249,1
39 Oberfranken	200	202	159,7	163,0
40 Oldenburg	308	302	200,9	228,0

Studentenwerk Student Service Organisation	(9) Zahl der Beschäftigten Number of employees		(10) Personalkapazitäten* Number of full-time workplace equivalents	
	2014	2015	2014	2015
41 Osnabrück	335	331	219,3	218,0
42 OstNiedersachsen	455	445	355,0	355,3
43 Paderborn	243	275	215,0	216,0
44 Potsdam	218	221	178,7	178,0
45 Rostock	180	177	117,1	118,7
46 Saarland	177	176	140,3	138,4
47 Schl.-Holstein	533	535	371,3	377,2
48 Seezeit Bodensee	213	216	166,7	163,8
49 Siegen	214	212	136,4	135,1
50 Stuttgart	390	394	294,3	302,7
51 Thüringen	619	625	511,7	515,8
52 Trier	173	169	118,5	120,1
53 Tübingen-Hohenheim	433	424	335,0	327,0
54 Ulm	246	252	157,6	164,9
55 Vorderpfalz	142	144	88,4	88,5
56 Witten/Herdecke**	11	11	11,0	11,0
57 Würzburg	375	368	217,3	215,8
58 Wuppertal	145	139	118,5	106,5
Gesamt Total	19.516	19.576	14.851,4	15.049,8

* Zahl der Vollzeitstellen/Vollzeitbeschäftigten.

** Witten/Herdecke: Vorjahreswerte.

(11) Personalaufwendungen
Staff costs

Studentenwerk Student Service Organisation	2014	2015	Veränderungen zum Vorjahr Change from previous year
	in Euro		in %
1 Aachen	12.278.069	13.042.694	6,2
2 Augsburg	6.487.438	6.712.812	3,5
3 Berlin	33.642.084	35.813.962	6,5
4 Bielefeld	14.247.492	15.018.573	5,4
5 Bochum	19.650.868	20.277.395	3,2
6 Bonn	14.102.376	14.490.242	2,8
7 Bremen*	10.365.575	10.768.596	3,9
8 Chemnitz-Zwickau	5.338.402	5.470.074	2,5
9 Darmstadt	10.883.099	11.138.500	2,3
10 Dortmund	13.843.119	14.358.303	3,7
11 Dresden	19.105.860	19.492.601	2,0
12 Düsseldorf	13.453.391	13.924.093	3,5
13 Erlangen-Nbg.	10.637.462	10.746.125	1,0
14 Essen-Duisburg	12.240.336	13.113.914	7,1
15 Frankfurt am Main	15.161.846	15.216.282	0,4
16 Frankfurt (Oder)	6.984.172	6.898.641	-1,2
17 Freiberg	3.925.146	4.124.438	5,1
18 Freiburg	12.190.516	12.304.785	0,9
19 Gießen	10.875.723	11.243.071	3,4
20 Göttingen	13.518.947	13.875.999	2,6
21 Greifswald	4.644.509	4.936.615	6,3
22 Halle	7.864.761	8.110.272	3,1
23 Hamburg	20.830.392	21.914.279	5,2
24 Hannover	9.281.736	9.735.565	4,9
25 Heidelberg	15.321.448	16.143.772	5,4
26 Kaiserslautern	5.070.508	5.398.267	6,5
27 Karlsruhe	10.591.836	10.969.050	3,6
28 Kassel	7.713.804	8.495.544	10,1
29 Koblenz	4.458.366	4.635.023	4,0
30 Köln	19.841.335	20.682.726	4,2
31 Leipzig	11.319.150	11.767.934	4,0
32 Magdeburg	4.989.045	5.101.575	2,3
33 Mainz	9.902.044	10.354.959	4,6
34 Mannheim	7.374.422	7.280.059	-1,3
35 Marburg	9.219.278	8.878.085	-3,7

(11) Personalaufwendungen
Staff costs

Studentenwerk Student Service Organisation	2014	2015	Veränderungen zum Vorjahr Change from previous year
	in Euro		in %
36 München	21.318.935	21.920.282	2,8
37 Münster	19.954.905	20.378.759	2,1
38 Niederb./Opfalz	10.028.996	10.292.491	2,6
39 Oberfranken	5.951.829	6.212.426	4,4
40 Oldenburg	9.741.519	10.110.207	3,8
41 Osnabrück	9.013.639	9.261.139	2,7
42 OstNiedersachsen	14.227.057	14.744.153	3,6
43 Paderborn	8.040.739	8.455.177	5,2
44 Potsdam	7.117.757	7.231.851	1,6
45 Rostock	5.000.928	5.171.444	3,4
46 Saarland	6.087.211	6.208.818	2,0
47 Schl.-Holstein	14.248.159	14.620.976	2,6
48 Seezeit Bodensee	7.912.210	7.985.336	0,9
49 Siegen	5.930.015	6.095.782	2,8
50 Stuttgart	13.378.452	14.247.899	6,5
51 Thüringen	21.201.431	21.923.139	3,4
52 Trier	5.005.482	5.142.110	2,7
53 Tübingen-Hohenheim	15.365.747	15.280.524	-0,6
54 Ulm	6.868.489	7.316.445	6,5
55 Vorderpfalz	3.503.146	3.503.146	0,0
56 Witten/Herdecke**	145.373	145.373	0,0
57 Würzburg	10.009.025	10.209.898	2,0
58 Wuppertal	5.123.759	5.183.717	1,2
Gesamt Total	632.529.358	654.075.917	3,4

* Bremen: Darin enthaltener Aufwand für das Bremische Ruhelohngesetz im Jahr 2014 748.607 Euro, im Jahr 2015 741.286 Euro.

** Witten/Herdecke: Vorjahreswerte.

2.2 Hochschulgastronomie

Wer an einer deutschen Hochschule immatrikuliert ist, ist beim Studentenwerk. Die Angebote in Mensen und Cafeterien, Restaurants, Bistros, Cafésbars und in weiteren modernen, hochschulnahen Gastronomieeinrichtungen sind vielfältig und orientieren sich an den Gästewünschen. Bei der Zubereitung wird großer Wert auf Frische, Qualität, Auswahl, Hygiene und Nährwertoptimierung gelegt. Besonders für Studierende bieten die Einrichtungen der Hochschulgastronomie preiswerte, abwechslungsreiche Speisen und Getränke an – eine zeitgemäße Ernährung, die gesund, regional und lecker ist. Dabei berücksichtigen sie sowohl ernährungsphysiologische Empfehlungen als auch das knappe Zeitbudget im Studienalltag.

In den Cafeterien gibt es ein breites Angebot an Getränken, Brötchen, Kuchen, Snacks und Kaffeespezialitäten. Dort findet jede/r etwas für den eigenen Geschmack und Geldbeutel.

Aber in den Mensen und Cafeterien geht es um mehr als nur ums Essen und Trinken. Die gastronomischen Einrichtungen der Studentenwerke sind Orte, die über den reinen Versorgungskarakter hinaus eine soziale Bedeutung im Alltag der Studierenden und der Angehörigen der Hochschulen haben. Sie sind wichtige Aufenthalts-, Kommunikations-, Kultur- und Regenerationsbereiche.

Mit der Umstellung auf das Bachelor-/Mastersystem hat sich die zeitliche Taktung an den Hochschulen verändert. Viele Mensen und Cafeterien haben ihre Öffnungszeiten erweitert und bieten auch in den Abendstunden und am Wochenende eine umfangreiche Verpflegung an.

- (12) Die Dienstleistungen rund um Essen und Trinken bieten bundesweit 960 gastronomische **Einrichtungen** der Studentenwerke an (Stand: 31.12.2015). Die Betriebsgrößen bei den Mensen und Cafeterien sind dabei an den verschiedenen Hochschulstandorten sehr unterschiedlich. Durch zunehmende Umwandlungen von konventioneller Mensakapazität in multifunktionale Verpflegungseinrichtungen sowie durch neue flexible Organisationslösungen und Angebotsformen sind klassische Zahlenvergleiche nur eingeschränkt möglich. Bei der Fortsetzung der Modernisierungs- und Neustrukturierungsmaßnah-

men werden Kapazitäten bzw. Flächen an neue Entwicklungen und Rahmenbedingungen angepasst.

- (13) Die **Zahl der Tischplätze** betrug 2015 240.899 und blieb im Vergleich zum Vorjahr ungefähr gleich.
- (14) Wegen der gleichzeitig leicht gestiegenen Zahl der Studierenden sank die **Zahl der Tischplätze je 100 Studierende** von 10,1 auf 9,9 Tischplätze. Die Bandbreite reicht bei den Platzkapazitäten von sechs bis zu 17 Plätzen für 100 Studierende (Stand: 31.12.2015).
- (15) In der Hochschulgastronomie verzeichnen die Studentenwerke im Jahr 2015 mit einem **Gesamtumsatz** von 436 Mio. Euro erneut eine positive Entwicklung. Der Umsatzzuwachs von mehr als 8 Mio. Euro bedeutet gegenüber dem Vorjahr ein Umsatzplus von fast 2 %. In den Studentenwerken konnte so der positive Umsatztrend fortgesetzt werden. Die Umsatzentwicklung ist dabei von vielen örtlichen und regionalen Initiativen, Gegebenheiten und Entscheidungen sowie auch von äußeren Rahmenbedingungen abhängig, die durch die Studentenwerke kaum beeinflusst werden können. Das trifft auch auf eventuelle Umsatzrückgänge zu.

Gemäß ihrem **sozialen Auftrag** betreiben die Studentenwerke auch Verpflegungseinrichtungen an Hochschulstandorten mit z. T. sehr geringer Studierendenzahl. Sie erzielen entsprechend geringere Umsätze und weisen vergleichsweise höhere Defizite auf. Diese Einrichtungen sind nur bei gleichzeitiger Bewirtschaftung größerer, rentabler Betriebe verkraft- und vertretbar. Die Leistungsbilanz zeigt, dass die Studentenwerke auch 2015 ihre Kernkompetenz für die Bereitstellung effizienter Leistungsangebote rund um Essen und Trinken unter Beweis gestellt haben. Die Gastronomieangebote unterstützen weiter erfolgreich den täglichen Studienablauf.

Viele Studentenwerke nutzen die Dachmarken des Deutschen Studentenwerks: Zum einen die von der Arbeitsgemeinschaft der ostdeutschen Studentenwerke entwickelte **Menülinie mensaVital**, die als energiedefinierte, vollwertige, ausgewogene Mischkost konzipiert ist und ernährungsphysiologischen Empfehlungen entspricht, zum anderen das **Kaffeebar-Kon-**

zept insgrüne, das für Frische, Regionalität und Nachhaltigkeit steht.

Auf die steigenden Beschaffungskosten von Lebensmitteln haben die Studentenwerke mit einer Ausweitung und Neustrukturierung der Warengruppen der Einkaufskooperationen reagiert und vermehrt Rahmenvereinbarungen geschlossen. Bundesweit wurden die Aktivitäten beim DSW im „Netzwerk Einkauf“ gebündelt. Ziel ist es, den Einkauf mit **nachhaltigen Beschaffungsrichtlinien** zu organisieren. Dazu gehört, bei Verfügbarkeit und Finanzierbarkeit, Produkte aus ökologischer Erzeugung, möglichst aus der Region und gemäß der Saison, einzusetzen. Fleisch kommt aus artgerechter Tierhaltung und Fisch aus bestandsschonender Fischerei. Produkte aus fairem Handel werden bevorzugt. Kennzeichnungspflichtige und gentechnisch veränderte Produkte sowie Fleisch von geklonten Tieren und deren Nachkommen werden nicht eingesetzt. Die Speisen enthalten keine deklarationspflichtigen Zusatzstoffe. Bei der Auftragsvergabe werden Mehrwegverpackungen/Mehrwegsysteme bzw. sortenreine Verpackungen bevorzugt.

Das Berufsbild der „Fachkraft für Systemgastronomie“ löst in der **betrieblichen Ausbildung** der Studentenwerke immer mehr den Beruf des Kochs ab. Im Jahr 2015 beschäftigten die Studentenwerke insgesamt rd. 400 Auszubildende in verschiedenen Ausbildungsberufen.

	Mensen und Cafeterien – Kapazitäten Dining halls and cafeterias – capacities					
	(12) Einrichtungen Number of dining halls and cafeterias		(13) Tischplätze Number of seated places		(14) Tischplätze je 100 Studierende Seated places per 100 Students	
Studentenwerk Student Service Organisation	2014	2015	2014	2015	2014	2015
1 Aachen	13	13	4.230	4.230	7,6	7,3
2 Augsburg	18	18	3.209	2.650	9,0	7,3
3 Berlin	56	57	13.062	13.178	8,9	8,9
4 Bielefeld	17	16	4.350	3.822	11,0	9,4
5 Bochum	40	41	5.161	5.400	7,6	8,6
6 Bonn	21	18	4.280	3.503	10,4	8,1
7 Bremen	8	8	3.372	3.372	10,6	10,5
8 Chemnitz-Zwickau	5	5	1.684	1.773	10,4	10,9
9 Darmstadt	16	16	4.092	4.092	9,9	9,5
10 Dortmund	16	17	4.505	4.868	8,1	8,5
11 Dresden	20	20	4.943	4.984	10,3	10,6
12 Düsseldorf	16	16	3.985	3.837	6,6	6,0
13 Erlangen-Nbg.	25	25	5.366	5.366	7,6	7,5
14 Essen-Duisburg	17	17	3.721	3.721	7,9	7,5
15 Frankfurt am Main	30	30	6.823	7.173	9,3	9,5
16 Frankfurt (Oder)	9	9	2.915	2.915	15,9	16,6
17 Freiberg	2	2	1.400	1.400	12,0	11,8
18 Freiburg	25	25	5.805	6.349	12,3	12,8
19 Gießen	18	17	4.752	4.689	9,4	9,0
20 Göttingen	13	14	4.482	4.532	14,8	14,1
21 Greifswald	9	9	2.480	2.480	15,6	16,1
22 Halle	12	13	3.687	3.781	12,9	13,0
23 Hamburg	32	34	5.484	5.781	7,8	8,2
24 Hannover	16	16	3.458	3.445	8,2	7,9
25 Heidelberg	11	11	5.072	5.447	10,4	11,1
26 Kaiserslautern	10	10	2.595	2.595	13,2	13,0
27 Karlsruhe	23	24	6.591	6.633	13,8	13,7
28 Kassel	14	14	2.698	2.698	11,4	11,1
29 Koblenz	7	7	1.706	1.706	10,0	9,9
30 Köln	16	16	5.210	5.210	6,3	6,2
31 Leipzig	12	10	3.561	3.537	9,8	9,5
32 Magdeburg	10	10	2.145	2.145	9,2	9,1
33 Mainz	17	12	2.984	2.984	7,3	7,5
34 Mannheim	12	12	3.520	3.520	14,1	14,2
35 Marburg	12	12	3.481	3.481	13,0	13,0

	Mensen und Cafeterien – Kapazitäten Dining halls and cafeterias – capacities					
	(12) Einrichtungen Number of dining halls and cafeterias		(13) Tischplätze Number of seated places		(14) Tischplätze je 100 Studierende Seated places per 100 Students	
Studentenwerk Student Service Organisation	2014	2015	2014	2015	2014	2015
36 München	33	34	11.254	11.368	9,2	9,1
37 Münster	17	16	4.839	4.793	8,6	8,3
38 Niederb./Opf. / 39 Oberfranken	22	24	9.503	9.503	17,2	17,2
40 Oldenburg	18	18	3.331	3.331	13,1	12,9
	11	11	2.635	2.635	10,6	10,2
41 Osnabrück	12	12	3.609	3.577	11,7	11,1
42 OstNiedersachsen	26	26	4.533	4.533	7,9	7,6
43 Paderborn	10	10	2.933	2.933	12,9	12,2
44 Potsdam	10	11	3.127	3.334	9,9	10,6
45 Rostock	6	6	1.770	1.753	9,6	9,6
46 Saarland	5	5	1.532	1.532	6,1	6,4
47 Schl.-Holstein	30	30	5.182	5.234	9,8	9,7
48 Seezeit Bodensee	9	10	2.600	2.655	9,6	9,8
49 Siegen	7	7	2.013	2.013	10,3	10,3
50 Stuttgart	17	17	5.539	6.032	9,1	9,7
51 Thüringen	21	21	6.609	6.609	13,1	13,0
52 Trier	10	10	2.438	2.438	10,8	11,1
53 Tübingen-Hohenheim	26	27	10.961	6.264	19,7	11,3
54 Ulm	22	24	2.595	2.729	10,3	9,7
55 Vorderpfalz	10	10	1.665	1.665	9,7	9,6
56 Witten/Herdecke*	1	1	100	100	5,8	5,8
57 Würzburg	26	27	5.989	6.512	11,1	11,8
58 Wuppertal	9	9	2.059	2.059	10,2	9,7
Gesamt Total	956	960	243.625	240.899	10,1	9,9

* Witten/Herdecke: Vorjahreswerte.

(15) Mensen und Cafeterien – Gesamtumsatz
(ohne Zuschuss)
Dining halls and cafeterias – overall turnover
(without subventions)

Studentenwerk Student Service Organisation	2013	2014 in Euro	2015
1 Aachen	6.518.673	8.089.183	9.380.586
2 Augsburg	4.968.914	5.358.974	5.592.080
3 Berlin	22.722.574	23.206.348	23.814.997
4 Bielefeld	8.079.664	8.139.491	7.967.198
5 Bochum	14.087.634	14.447.782	13.932.839
6 Bonn	6.935.330	6.752.785	5.973.311
7 Bremen	7.439.172	7.638.499	7.697.715
8 Chemnitz-Zwickau	2.970.563	3.012.096	2.975.889
9 Darmstadt	8.099.445	8.316.670	8.431.300
10 Dortmund	11.007.368	11.350.478	11.346.812
11 Dresden	13.718.443	13.925.479	13.727.738
12 Düsseldorf	8.201.603	8.657.325	8.497.206
13 Erlangen-Nbg.	8.783.165	8.713.210	9.413.450
14 Essen-Duisburg	7.058.420	7.393.705	7.514.451
15 Frankfurt am Main	12.184.048	12.197.356	10.994.218
16 Frankfurt (Oder)	3.819.751	3.593.457	3.519.384
17 Freiberg	1.716.749	1.771.185	1.698.403
18 Freiburg	9.174.592	9.352.962	9.515.357
19 Gießen	5.939.889	6.279.022	6.280.234
20 Göttingen	8.764.655	9.206.841	9.522.746
21 Greifswald	3.312.617	3.717.186	3.623.604
22 Halle	3.949.548	3.723.746	4.288.985
23 Hamburg	12.483.884	13.598.786	14.566.737
24 Hannover	6.909.310	6.848.393	7.450.955
25 Heidelberg	10.656.325	11.383.338	12.290.941
26 Kaiserslautern	3.822.562	3.918.776	3.971.725
27 Karlsruhe	9.723.419	9.890.653	10.298.633
28 Kassel	5.544.758	5.945.560	6.029.671
29 Koblenz	2.378.800	2.371.491	2.353.892
30 Köln	11.820.751	13.054.064	12.909.613
31 Leipzig	5.881.799	5.642.507	6.565.825
32 Magdeburg	2.989.725	3.017.830	3.022.192
33 Mainz	5.387.627	6.113.408	6.118.881
34 Mannheim	4.194.328	4.332.604	4.456.210
35 Marburg	4.260.579	4.288.726	4.937.913

(15) Mensen und Cafeterien – Gesamtumsatz
(ohne Zuschuss)
Dining halls and cafeterias – overall turnover
(without subventions)

Studentenwerk Student Service Organisation	2013	2014 in Euro	2015
36 München	13.839.515	14.198.950	14.357.551
37 Münster	12.278.114	11.176.077	10.396.092
38 Niederr./Opfalz	11.224.830	11.504.647	11.564.617
39 Oberfranken	5.704.077	6.105.116	6.376.688
40 Oldenburg	4.735.102	4.935.330	4.986.875
41 Osnabrück	5.297.940	5.847.642	5.862.625
42 OstNiedersachsen	7.270.547	7.751.788	7.745.371
43 Paderborn	4.836.611	5.453.827	6.505.422
44 Potsdam	5.886.020	5.647.347	5.656.790
45 Rostock	4.217.470	4.229.669	4.195.719
46 Saarland	2.957.901	2.809.289	2.802.400
47 Schl.-Holstein	6.830.210	7.128.154	7.400.631
48 Seezeit Bodensee	5.646.622	5.747.566	6.016.174
49 Siegen	3.283.506	3.275.143	3.418.459
50 Stuttgart	10.423.836	10.845.414	11.430.063
51 Thüringen	12.870.240	12.474.782	12.667.297
52 Trier	3.900.419	3.767.642	3.798.464
53 Tübingen-Hohenheim	10.459.923	10.718.560	10.689.996
54 Ulm	5.772.655	6.501.498	6.823.658
55 Vorderpfalz	1.514.048	1.400.104	1.496.742
56 Witten/Herdecke*	257.073	257.073	257.073
57 Würzburg	7.335.365	7.763.127	7.550.650
58 Wuppertal	3.340.503	3.585.953	3.727.563
Gesamt Total	415.389.211	428.374.614	436.408.611

* Witten/Herdecke: Vorjahreswerte.

2.3 Ausbildungsförderung und Ausbildungsbeihilfen

Die Ausführung des Bundesgesetzes über die individuelle Förderung der Ausbildung (Bundesausbildungsförderungsgesetz – BAföG) erfolgt im Auftrag des Bundes durch die Länder. Diese können hierfür wahlweise bei den Studentenwerken oder bei den jeweiligen Hochschulen entsprechende Behörden einrichten. Daher sind in 13 der 16 Bundesländer die Studentenwerke selbst auch Ämter für Ausbildungsförderung. Nur in den Ländern Niedersachsen, Rheinland-Pfalz und Saarland sind diese Ämter bei den Universitäten angesiedelt. Allerdings ziehen Niedersachsen und das Saarland wiederum die Studentenwerke zum Vollzug des Gesetzes heran, so dass de facto auch dort die Ausbildungsförderung den Studentenwerken obliegt. Lediglich in Rheinland-Pfalz sind die Hochschulen – und nicht die Studentenwerke – für die Ausbildungsförderung zuständig.

Im Hinblick auf die Kosten, die den Studentenwerken im Rahmen der BAföG-Ausführung entstehen, und auf die von den einzelnen Bundesländern geleisteten Aufwandserstattungen, bestehen jedoch im Einzelnen große Unterschiede. Das liegt insbesondere daran, dass für die personelle und sachliche Ausstattung der „BAföG-Ämter“ jeweils die einzelnen Bundesländer verantwortlich sind und es keine bundesweiten Standards gibt. Besonders deutlich zeigt sich dieses u.a. in der länderspezifischen elektronischen Datenverarbeitung, deren Funktionalität stark differiert. Auch die Aufgaben – z.B. Funktion als Widerspruchsbehörde – variieren je Bundesland.

Für eine individuelle Gewährung von BAföG sind nicht nur die Gesetzesvoraussetzungen maßgeblich, sondern auch, ob die Höhe der Bedarfssätze und Freibeträge der Einkommens- und Preisentwicklung folgt. Die BAföG-Freibeträge und Bedarfssätze wurden zuletzt im Herbst 2010 geändert, die Erhöhung zum Wintersemester 2016/2017 wurde bereits 2014 festgelegt. Die Einkommens- und Preisentwicklung seither ist unberücksichtigt.

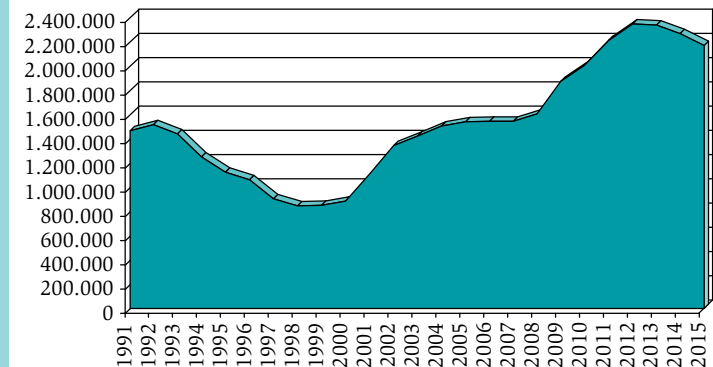
- (16) Bei der Ausbildungsförderung nach dem BAföG haben die Studentenwerke erneut eine geringere Summe an **Förderungsmitteln** ausgezahlt als im Vorjahr: Im Jahr 2015 waren es 2,053 Mrd. Euro; im Jahr 2014 2,142 Mrd. Euro. Das ist ein weiterer Rückgang.

- (17) Die **Zahl der geförderten Studierenden**, für die die Studentenwerke zuständig sind, ist um etwa 3% im Vergleich zum Vorjahr gesunken. Eine Gesamtzahl kann jedoch nur bedingt genannt werden, da nicht für alle Studentenwerke entsprechende Zahlen vorliegen. Insoweit lässt sich auch die **Quote der geförderten deutschen Studierenden** nicht ausreichend belastbar beziffern.

Ausgezahlte Förderungsmittel seit 1991

Federal financial aid (BAföG) since 1991

– in Tausend Euro –



(16) Ausgezählte Förderungsmittel nach dem
Bundesausbildungsförderungsgesetz (BAföG)
Federal financial aid according to BAföG

Studentenwerk Student Service Organisation	2014	2015
	in Euro	
1 Aachen	42.033.033	42.431.436
2 Augsburg	32.800.000	30.800.000
3 Berlin	170.331.834	166.934.471
4 Bielefeld	47.177.393	44.922.075
5 Bochum	58.622.403	56.924.472
6 Bonn	30.435.668	28.901.793
7 Bremen	36.486.935	34.525.199
8 Chemnitz-Zwickau	29.730.426	28.680.193
9 Darmstadt	30.564.569	30.585.000
10 Dortmund	54.241.000	50.976.593
11 Dresden	56.405.556	53.494.730
12 Düsseldorf	51.630.238	49.713.268
13 Erlangen-Nbg.	52.423.235	47.325.635
14 Essen-Duisburg	35.302.002	35.836.128
15 Frankfurt am Main	51.750.113	48.990.501
16 Frankfurt (Oder)	26.649.918	23.660.000
17 Freiberg	11.700.316	11.238.838
18 Freiburg	35.859.045	33.440.552
19 Gießen	48.875.624	49.317.587
20 Göttingen	27.197.777	28.004.588
21 Greifswald	22.303.156	20.456.996
22 Halle	41.800.000	35.930.000
23 Hamburg	85.487.380	81.799.865
24 Hannover	43.226.955	42.037.362
25 Heidelberg	34.713.421	32.679.861
26 Kaiserslautern*		
27 Karlsruhe	27.191.662	25.171.639
28 Kassel	22.302.932	20.028.469
29 Koblenz*		
30 Köln	78.897.425	76.540.287
31 Leipzig	46.975.674	44.816.976
32 Magdeburg	28.470.903	25.804.697
33 Mainz*		
34 Mannheim	8.827.231	12.473.747
35 Marburg	30.526.566	28.035.348
36 München	66.182.047	60.792.829
37 Münster	44.163.900	42.785.900
38 Niederr./Opfalg	44.395.317	41.557.853
39 Oberfranken	23.772.677	21.635.856
40 Oldenburg	33.573.028	33.993.417

(16) Ausgezählte Förderungsmittel nach dem
Bundesausbildungsförderungsgesetz (BAföG)
Federal financial aid according to BAföG

Studentenwerk Student Service Organisation	2014	2015
	in Euro	
41 Osnabrück	38.198.021	38.884.690
42 OstNiedersachsen	54.825.486	52.644.226
43 Paderborn	27.546.902	26.198.954
44 Potsdam	33.940.000	32.530.563
45 Rostock	29.615.929	24.490.982
46 Saarland	15.565.878	14.762.769
47 Schl.-Holstein	60.691.200	59.000.000
48 Seezeit Bodensee	19.297.230	18.166.963
49 Siegen	18.555.753	16.892.680
50 Stuttgart	32.821.502	31.467.557
51 Thüringen	70.374.588	64.734.266
52 Trier*		
53 Tübingen-Hohenheim	39.208.304	47.341.822
54 Ulm	22.832.696	21.231.793
55 Vorderpfalz*		
56 Witten/Herdecke**		
57 Würzburg	50.489.385	46.017.091
58 Wuppertal	15.441.450	15.408.548
Gesamt	2.142.431.683	2.053.017.065
Total		

* In Rheinland-Pfalz sind die Hochschulen (nicht die Studentenwerke) als Ämter für Ausbildungsförderung mit dem Vollzug des BAföG betraut.

** Für das Hochschulwerk Witten/Herdecke bearbeitet das Akademische Förderungswerk in Bochum die Ausbildungsförderung nach dem BAföG.

(17) Zahl der Förderungsfälle
Number of students receiving financial aid
(cases)

Studentenwerk Student Service Organisation	2013	2014	2015
1 Aachen	8.707	8.683	8.846
2 Augsburg	7.323	7.117	6.719
3 Berlin	42.349	41.712	39.807
4 Bielefeld	8.639	8.479	8.110
5 Bochum	10.079	10.575	10.098
6 Bonn	5.648	5.413	4.773
7 Bremen	5.273	5.197	5.470
8 Chemnitz-Zwickau**	5.156	4.912	4.581
9 Darmstadt	7.960	7.969	7.917
10 Dortmund	13.930	13.332	7.312
11 Dresden***	11.103	10.393	9.686
12 Düsseldorf	9.428	10.452	9.829
13 Erlangen-Nbg.	14.243	13.286	12.038
14 Essen-Duisburg	9.896	10.030	9.970
15 Frankfurt am Main	13.007	13.488	12.866
16 Frankfurt (Oder)	5.098	4.819	4.370
17 Freiberg****	2.139	2.139	2.139
18 Freiburg	8.309	6.930	6.760
19 Gießen	9.081	9.470	12.573
20 Göttingen	4.495	4.508	4.645
21 Greifswald	4.387	4.015	3.734
22 Halle	8.657	8.768	8.006
23 Hamburg*****	22.790	22.308	22.308
24 Hannover	11.304	11.064	10.825
25 Heidelberg*****			
26 Kaiserslautern*			
27 Karlsruhe	5.297	4.703	4.911
28 Kassel	6.391	6.238	5.617
29 Koblenz*			
30 Köln	16.115	16.326	20.118
31 Leipzig	8.830	8.408	7.977
32 Magdeburg	4.543	4.425	4.103
33 Mainz*			
34 Mannheim	2.556	2.281	2.145
35 Marburg*****	6.631	6.813	6.444
36 München	14.959	12.834	11.641
37 Münster	13.066	12.333	12.097
38 Niederb./Opfalz*****	12.722	12.214	8.721
39 Oberfranken	4.873	4.676	4.382
40 Oldenburg	6.146	6.039	5.837

(17) Zahl der Förderungsfälle
Number of students receiving financial aid
(cases)

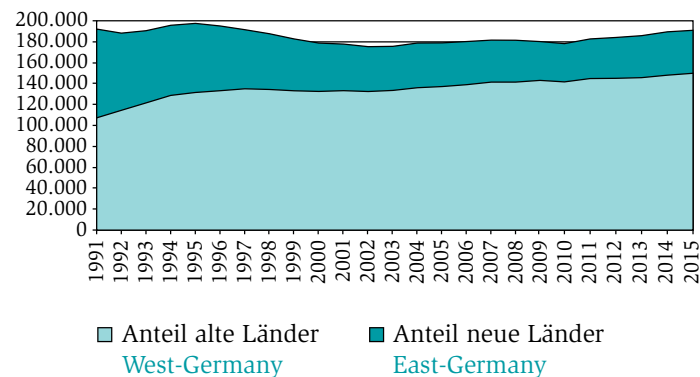
Studentenwerk Student Service Organisation	2013	2014	2015
41 Osnabrück	7.224	7.329	7.504
42 OstNiedersachsen	10.279	9.951	9.411
43 Paderborn	5.564	5.320	5.033
44 Potsdam	5.686	5.363	5.037
45 Rostock	58.120	55.729	52.565
46 Saarland	3.011	2.781	2.724
47 Schl.-Holstein	11.245	9.986	9.703
48 Seezeit Bodensee	6.436	6.097	5.525
49 Siegen	3.681	4.483	3.807
50 Stuttgart	9.723	9.113	9.414
51 Thüringen	13.829	12.411	11.550
52 Trier*			
53 Tübingen-Hohenheim	16.637	16.152	15.011
54 Ulm	7.024	6.931	6.532
55 Vorderpfalz*			
56 Witten/Herdecke*****			
57 Würzburg	11.763	11.284	10.305
58 Wuppertal	4.181	4.330	4.322
Gesamt*****	525.533	509.609	485.818
Total			

* In Rheinland-Pfalz sind die Hochschulen (nicht die Studentenwerke) als Ämter für Ausbildungsförderung mit dem Vollzug des BAföG betraut.
 ** Chemnitz-Zwickau: Die Zahl der Förderungsfälle kann nach dem Umstieg auf eine neue Software nicht mehr ermittelt werden. Deshalb wurde der Kalendermonat mit den meisten Zahlfällen im Kalenderjahr angegeben.
 *** Dresden: Durch den Umstieg auf eine neue Software kann dieser statistische Wert zurzeit nicht ausgewertet werden. Deshalb wurde hilfsweise der Kalendermonat mit den meisten Zahlfällen im Kalenderjahr angegeben.
 **** Freiberg: Zahlen Förderungsfälle der Jahre 2014 und 2015 liegen nicht vor. Angabe aus dem Jahr 2013.
 ***** Hamburg: Zahl der Förderungsfälle für 2015 liegt nicht vor. Angabe aus dem Jahr 2014.
 ***** Heidelberg: Zahlen der Förderungsfälle liegen nicht vor.
 ***** Marburg: Die Zahl der Förderungsfälle resultiert aus der Summe „Fallzahlen Förderung für eine Ausbildung im Inland“ und „Fallzahlen Förderung für eine Ausbildung im Ausland“.
 ***** Niederb./Opfalz: Die Gefördertenanzahlen werden semesterweise (Wintersemester) gezählt, da die gesetzliche Statistik auf die Semester abstellt; Angabe 2015 = WS 2015/2016.
 ***** Für das Hochschulwerk Witten/Herdecke bearbeitet das Akademische Förderungswerk in Bochum die Ausbildungsförderung nach dem BAföG.
 ***** Gesamt: Angaben ohne Zahl der Förderungsfälle des Studierendenwerks Heidelberg. Die Daten lagen zum Zeitpunkt der Erhebung nicht vor.

2.4 Studentisches Wohnen

- (18) Es gab zum 1.1.2016 bundesweit 239.934 mit öffentlichen Mitteln geförderte **Wohnplätze**, einschließlich der Plätze von privaten und sonstigen gemeinnützigen Trägern (siehe hierzu: „Wohnraum für Studierende – Statistische Übersicht 2016“ des Deutschen Studentenwerks). Die Studentenwerke bewirtschaften davon 190.928 Wohnplätze, also rd. 80 %.

Entwicklung der Zahl der Studentenwohnplätze bei den Studentenwerken seit 1991
Units in Student Residences operated by the Studentenwerke since 1991



Die Gesamtzahl der geförderten Wohnplätze ist gegenüber dem Vorjahr um 2.064 gestiegen. Ursache hierfür sind im Wesentlichen Neubauten in Baden-Württemberg, Bayern und Nordrhein-Westfalen. Weitere rd. 15.000 Plätze waren bzw. sind im Bau oder in konkreter Bauplanung (Stand 1.1.2016).

Die Struktur des Wohnangebots variiert örtlich, entsprechend dem jeweiligen Bedarf. Im Bundesdurchschnitt liegt der Anteil der Einzelapartments bei etwas mehr als 30 %. Fast 50 % der Wohnplätze werden in Wohngruppen (Wohngemeinschaft-

ten) bzw. in Doppelapartments/Familienwohnungen zur Verfügung gestellt. Einzelzimmer in Flurgemeinschaften (mit gemeinschaftlicher Nutzung von Sanitärbereichen und Küchen), die früher in den Wohnheimen dominierten, machen nur noch ca. 19 % des Bestands aus. Der Anteil ist infolge von Grundsanierungen/Modernisierungen weiter rückläufig.

Rd. 85 % der Wohnplätze werden möbliert angeboten. Die den Studierenden jeweils zur Verfügung stehende Wohnfläche (einschließlich anteilig Küche und Bad) liegt i. d. R. zwischen 18 und 25 m².

Das Wohnangebot ist auch auf die Bedürfnisse von Studierenden mit gesundheitlichen Beeinträchtigungen eingerichtet (vgl. auch Kapitel 2.5 und 2.7): Fast alle Studentenwerke mit Wohnangeboten (das Hochschulwerk Witten/Herdecke hat keine Wohnplätze) haben speziell eingerichtete **Wohnplätze für Rollstuhlbewerber**. Vielfach stehen auch Zimmer zur Verfügung, die auf Ansprüche von Studierenden mit Allergien oder Seh- und Hörbeeinträchtigungen Rücksicht nehmen.

Studierende mit Kindern können grundsätzlich bei allen Studentenwerken einen Wohnplatz erhalten, z.B. ein Doppelapartment zur alleinigen Nutzung bzw. eine Familienwohnung. Zudem bieten fast alle Studentenwerke (53 von 57 mit Wohnheimplätzen) speziell ausgestattete Wohnangebote für diese Personengruppe an. Der überwiegende Anteil der Studentenwerke (43) hat zudem eine **Wohnraumvermittlung**, bei der Studierende Angebote privater Vermieter erhalten können. Außerdem gibt es in den Wohnheimen viele spezielle Angebote für internationale Studierende (vgl. Kapitel 2.6). Der Anteil von **internationalen Studierenden** in den Wohnheimen liegt im Bundesdurchschnitt bei rd. 37 %, je nach Studentenwerk variiert der Anteil zwischen 14 bis 68 %.

Zu den Bemühungen der Studentenwerke, ein studiengerechtes Wohnangebot bereitzustellen, gehört auch die Ausstattung der Wohnplätze mit einem standardmäßigen **Internetzugang**. Insgesamt sind bei den Studentenwerken rd. 80 % der Plätze über einen Hochschul-/Studentenwerkszugang vernetzt, der meistens bereits in der Pauschalmiete enthalten ist.

- (19) **Die monatlichen Mieten** für einen Wohnplatz in einer Studentenwohnanlage liegen zwischen 101 und 620 Euro, dieses sind jedoch Extremwerte. Die meisten Plätze kosten zwischen 200 und 290 Euro Bruttowarmmiete, je nach Ausstattung, Wohnform und Lage.
- (20) Die **durchschnittliche Bruttowarmmiete** lag zum 31.12.2015 bei 237,92 Euro. Darin enthalten sind alle Nebenkosten (Betriebskosten, Heizung, Strom), bei vielen Studentenwerken zusätzlich auch Internetzugang, Waschmaschinenbereitstellung und/oder TV-Kabelgebühr.

Studentenwerk Student Service Organisation	(18) Wohnplätze* Number of units in student residence halls		(19) Monatliche Miete pro Wohnplatz** Monthly rent per unit	
	2014	2015	2014 von-bis (from-to) in Euro	2015 von-bis (from-to) in Euro
1 Aachen	4.881	4.855	123–550	123–550
2 Augsburg	1.900	2.018	171–364	190–374
3 Berlin	9.390	9.378	120–380	120–380
4 Bielefeld	2.671	2.671	145–394	167–345
5 Bochum	4.186	4.116	160–455	209–492
6 Bonn	3.778	3.733	158–513	172–560
7 Bremen	1.922	1.922	182–280	188–282
8 Chemnitz-Zwickau	2.764	2.765	157–250	157–260
9 Darmstadt	2.766	2.539	188–562	182–562
10 Dortmund	2.873	2.873	188–250	181–250
11 Dresden	6.762	6.753	101–364	101–370
12 Düsseldorf***	3.800	3.800	230–375	230–375
13 Erlangen-Nbg.	3.741	3.706	145–307	159–319
14 Essen-Duisburg	2.404	2.404	215–370	215–370
15 Frankfurt am Main	2.098	2.788	203–423	206–480
16 Frankfurt (Oder)	3.799	3.799	158–385	158–389
17 Freiberg	1.487	1.485	160–370	160–370
18 Freiburg	4.455	4.648	196–385	196–398
19 Gießen	3.022	3.022	169–439	159–446
20 Göttingen	4.333	4.454	150–390	140–390
21 Greifswald	1.671	1.644	137–311	137–311
22 Halle	3.410	3.370	186–293	186–293
23 Hamburg	3.952	3.946	233–415	233–415
24 Hannover	2.332	2.258	170–344	149–343
25 Heidelberg	5.386	5.384	162–363	162–363
26 Kaiserslautern	2.042	2.042	172–350	140–350
27 Karlsruhe	2.788	2.786	147–362	157–362
28 Kassel	1.082	1.087	165–288	165–420
29 Koblenz	526	526	215–326	215–326
30 Köln	4.618	4.732	178–347	137–347
31 Leipzig	5.182	5.264	170–425	138–425
32 Magdeburg	1.767	1.652	166–299	154–299
33 Mainz	4.261	4.261	253–455	297–412
34 Mannheim	3.180	3.173	190–410	190–410
35 Marburg	1.889	1.889	176–311	156–316

Studentenwerk Student Service Organisation	(18) Wohnplätze* Number of units in student residence halls		(19) Monatliche Miete pro Wohnplatz** Monthly rent per unit	
	2014	2015	2014 von-bis (from-to) in Euro	2015 von-bis (from-to) in Euro
36 München	10.598	10.615	171–461	177–427
37 Münster	5.625	5.636	164–540	170–595
38 Niederb./Opfalz	2.302	2.445	167–414	167–456
39 Oberfranken	2.186	2.293	120–248	125–274
40 Oldenburg	2.060	2.060	155–345	155–345
41 Osnabrück	1.714	1.782	141–396	150–401
42 OstNiedersachsen	4.557	4.655	159–750	156–620
43 Paderborn	1.147	1.512	225–325	215–470
44 Potsdam	2.940	2.946	140–435	140–435
45 Rostock	2.293	2.293	114–420	114–420
46 Saarland	1.094	1.115	181–276	181–276
47 Schl.-Holstein	3.036	3.036	146–399	151–439
48 Seezeit Bodensee	2.950	2.950	228–420	228–420
49 Siegen	940	940	173–403	186–426
50 Stuttgart	6.698	6.755	200–389	200–389
51 Thüringen	7.539	7.191	103–313	105–332
52 Trier	1.534	1.617	173–307	170–307
53 Tübingen-Hohenheim	5.594	5.667	169–390	166–393
54 Ulm	1.875	1.875	197–405	215–405
55 Vorderpfalz	853	984	145–300	145–300
56 Witten/Herdecke****				
57 Würzburg	3.787	3.733	187–335	194–386
58 Wuppertal	1.085	1.085	190–326	190–326
Gesamt Total	189.525	190.928	101–750	101–620

* Inklusive der von den Studentenwerken angemieteten Plätze.

** Mietpreise sind auf volle Euro gerundet.

*** Düsseldorf: Daten für 2015 liegen nicht vor. Angaben sind aus dem Jahr 2014.

**** Das Hochschulwerk Witten/Herdecke verfügt über keine Wohnanlagen für Studierende.

(20) Durchschnittliche monatliche Miete
je Wohnplatz*
Average monthly rent per unit

Studentenwerk Student Service Organisation	2014	in Euro	2015
1 Aachen	186,00		198,00
2 Augsburg	219,47		232,02
3 Berlin	211,00		217,00
4 Bielefeld	221,13		221,48
5 Bochum	244,00		252,00
6 Bonn	284,00		298,00
7 Bremen	225,00		229,00
8 Chemnitz-Zwickau	187,35		191,72
9 Darmstadt	280,79		280,79
10 Dortmund	214,58		214,76
11 Dresden	207,06		214,53
12 Düsseldorf**	257,00		257,00
13 Erlangen-Nbg.	209,38		218,17
14 Essen-Duisburg	239,00		239,00
15 Frankfurt am Main	288,00		290,23
16 Frankfurt (Oder)	211,12		212,12
17 Freiberg	206,56		209,83
18 Freiburg	260,99		267,51
19 Gießen	219,01		219,15
20 Göttingen	178,54		178,00
21 Greifswald	190,00		189,00
22 Halle	210,00		210,00
23 Hamburg	271,56		267,74
24 Hannover	213,07		212,33
25 Heidelberg	237,19		240,40
26 Kaiserslautern	230,62		230,62
27 Karlsruhe	229,59		233,98
28 Kassel	219,00		224,00
29 Koblenz	250,56		254,63
30 Köln	242,00		252,00
31 Leipzig	216,54		220,86
32 Magdeburg	215,00		215,00
33 Mainz	319,20		345,00
34 Mannheim	275,50		277,14
35 Marburg	199,72		212,33
36 München	273,31		280,80
37 Münster	245,98		250,59
38 Niederb./Opfalz	205,00		206,00
39 Oberfranken	201,90		211,00
40 Oldenburg	196,34		204,81

(20) Durchschnittliche monatliche Miete
je Wohnplatz*
Average monthly rent per unit

Studentenwerk Student Service Organisation	2014	in Euro	2015
41 Osnabrück	191,96		200,42
42 OstNiedersachsen	252,00		252,00
43 Paderborn	282,00		272,63
44 Potsdam	233,12		230,00
45 Rostock	213,54		213,54
46 Saarland	220,46		221,00
47 Schl.-Holstein	220,00		220,00
48 Seezeit Bodensee	303,00		303,00
49 Siegen	228,00		233,00
50 Stuttgart	270,00		271,00
51 Thüringen	182,91		186,60
52 Trier	236,00		238,00
53 Tübingen-Hohenheim	246,46		247,00
54 Ulm	266,27		267,56
55 Vorderpfalz	231,13		239,92
56 Witten/Herdecke***			
57 Würzburg	217,40		217,50
58 Wuppertal	212,23		212,44
Durchschnitt****	228,69		237,92
Average			

* Miete inklusive aller Nebenkosten (Heizung, Strom, Wasser);
Berlin und Göttingen: Angaben ohne Stromkosten.

** Düsseldorf: Daten für 2015 liegen nicht vor. Angabe für 2015 ist aus dem Jahr 2014.

*** Das Hochschulwerk Witten/Herdecke verfügt über keine Wohnanlagen für Studierende.

**** Durchschnitt gewichtet mit Wohnheimplatzzahlen.

2.5 Beratung und Soziale Dienste

Beratungsangebote

61 % der Studierenden haben Beratungs- und Informationsbedarf zu finanzierungs- und studien(-leistungs-)bezogenen Fragen sowie zu Problemen im persönlichen Umfeld. Das zeigt die 19. Sozialerhebung des Deutschen Studentenwerks.

Die Studentenwerke haben im Rahmen ihrer gesetzlichen Zuständigkeit für die soziale und gesundheitliche Förderung der Studierenden verschiedene Beratungsangebote in ihrem Leistungsspektrum, mit denen sie die Angebote der Hochschulen ergänzen: Psychologische Beratung, Sozialberatung und Beratung für Studierende mit Behinderungen und chronischen Krankheiten. Sie unterstützen Studierende in ihrer individuellen Lebens- bzw. Studiensituation und leisten somit einen wesentlichen Beitrag zur Sicherung der Chancengleichheit und zu einem erfolgreichen Studium.

Die Zahl der Beratungskontakte ist die Summe aller persönlichen und schriftlichen Beratungseinheiten, unabhängig von der beratenen Person. Für die Psychologische Beratung wird die Anzahl der beratenen Personen zusätzlich erfasst, da diese Beratungs- und Unterstützungsleistung üblicherweise mehrere Beratungseinheiten pro Person umfasst.

(21) Psychologische Beratung

Im Jahr 2015 verfügten 46 Studentenwerke über ein Psychologisches Beratungsangebot. Fast 32.000 Studierende nahmen in diesem Zeitraum Einzelgespräche der Psychologischen Beratung in Anspruch. Es wurden über 109.000 Beratungskontakte gezählt. Etwa 4.700 Studierende nutzen Gruppenangebote. Mehr als 160.000 Studierende nahmen 2015 an Informationsveranstaltungen der Psychologischen Beratungsstellen teil.

Die Psychologische Beratung ist niederschwellig angelegt und für die Studierenden i. d. R. unentgeltlich. Sie fokussiert die typischen Probleme von Studierenden, z.B. Arbeitsstörungen, Prüfungssängste und Schwierigkeiten beim Studienabschluss. Darüber hinaus unterstützen die Berater/innen z. B. bei der Be-

wältigung von Identitätskrisen, Selbstwertzweifeln, Ängsten, Depressionen und psychosomatischen Störungen.

Die psychologischen Berater/innen verfügen als Expert/innen für die Alters- und Entwicklungsphase Studierender über spezielle beraterische und therapeutische Kompetenzen. Durch schnelle und zielgerichtete Interventionen kann in vielen Fällen verhindert werden, dass studentische Lebenskrisen eskalieren und sich zu permanenten Störungen mit Krankheitswert entwickeln. Die Unterstützung bei der Überwindung von Arbeits- und Leistungskrisen trägt dazu bei, dass Studierende ihre persönlichen Potenziale optimal für ihr Studium einsetzen können. Damit ist die Psychologische Beratung eine wichtige Voraussetzung für einen zügigen und erfolgreichen Studienverlauf.

23 Psychologische Beratungsstellen kooperierten 2015 mit den örtlichen Hochschulen. Kooperationspartner sind u.a. die Zentralen Studienberatungsstellen. Darüber hinaus kooperieren 32 Studentenwerke im Bereich Psychologische Beratung auch mit Einrichtungen außerhalb der Hochschule, z. B. mit Suchtberatungsstellen oder niedergelassenen Therapeuten.

(22) Sozialberatung

47 Studentenwerke boten 2015 Sozialberatung an. In diesem Zeitraum nutzten Studierende in fast 75.000 Einzelgesprächen die Sozialberatung der Studentenwerke. Mehr als 44.000 Studierende nahmen an Informationsveranstaltungen der Sozialberatungsstellen teil. Speziellen Beratungs- und Informationsbedarf haben studierende Eltern, vor allem Alleinerziehende, zur Vereinbarkeit von Studium und Elternschaft. Darüber hinaus haben auch internationale Studierende einen besonderen Beratungsbedarf.

Die Sozialberater/innen sind Expert/innen in vielen verschiedenen Themenbereichen rund um sozialrechtliche, finanzielle und (inter-)kulturelle Fragen von Studierenden. Wichtige Themen sind z.B. Jobben neben dem Studium, Finanzierung außerhalb der normalen Studienförderung (inklusive Fragen zur Unterhaltsverpflichtung), Krankenversicherung, Wohngeld und Rundfunkgebührenbefreiung. Stehen im Erstgespräch

i. d. R. oft sozialrechtliche Fragen im Vordergrund, so können später – basierend auf einem sich stabilisierenden Vertrauensverhältnis zwischen Ratsuchender/m und Berater/in – komplexere Problemstellungen in den Mittelpunkt rücken, woraus sich ein umfangreicherer Beratungs- und Unterstützungsprozess ergeben kann. Darüber hinaus finden z. B. zur Klärung von finanzierungsbezogenen Fragen auch Beratungsgespräche mit Eltern von Studierenden statt.

Im Jahr 2015 arbeiteten 25 Sozialberatungsstellen in vielfältigen Kooperationen mit den örtlichen Hochschulen zusammen. Diese Projekte umfassten z. B. die Zusammenarbeit mit den Studienberatungsstellen, den Gleichstellungsbeauftragten und den Akademischen Auslandsämtern. Darüber hinaus arbeiten 36 Studentenwerke auch mit Einrichtungen außerhalb des Hochschulbereichs zusammen – z. B. mit Arbeitsagenturen und Beratungsstellen der Stadt/Kommune.

Spezialisierte Beratungsangebote

Die Beratungsangebote der Studentenwerke richten sich seit jeher an Studierende in besonderen Lebenslagen. Viele Studentenwerke halten für einzelne Gruppen oder Themengebiete spezialisierte Beratungsangebote vor.

Für 7% der Studierenden wirken sich **gesundheitliche Beeinträchtigungen** im Zusammenhang mit Barrieren im Studium und in Hochschulen studienerschwerend aus. Sie können sich in den Studentenwerken beraten lassen – im Rahmen der Sozialberatung bzw. Psychologischen Beratung – oder in spezialisierten Beratungsstellen. Vorwiegend in Einzelgesprächen, aber auch per E-Mail oder in Gruppenveranstaltungen werden u. a. Fragen zur Finanzierung des Lebensunterhalts sowie des behinderungsbedingten Mehrbedarfs, zu Nachteilsausgleichen bei Studienleistungen, Praktika und Prüfungen sowie zur Organisation von technischen Hilfen oder Studienassistenten beantwortet. Hierbei arbeiten die Berater/innen der Studentenwerke eng mit den Beauftragten für Studierende mit Behinderungen und chronischen Krankheiten der Hochschulen zusammen.

Im Jahr 2015 verfügten sechs Studentenwerke über ein spezialisiertes Beratungsangebot für Studierende mit Behinderungen und chronischen Krankheiten. Für vier von ihnen liegen weitere Zahlen vor. Sie zählten im Jahr 2015 mehr als 9.000 Beratungskontakte: Studentenwerk Berlin (4.186), Akademisches Förderungswerk in Bochum (4.100), Studierendenwerk Düsseldorf (274), Studentenwerk Oldenburg (477).

Die zentrale Informations- und Beratungsstelle Studium und Behinderung (IBS) des Deutschen Studentenwerks ergänzt das Beratungsangebot der Studentenwerke und Hochschulen für Studierende mit Behinderungen und chronischen Krankheiten. Sie informiert und berät Studieninteressierte, Studierende und deren Berater/innen. Die IBS wird vom Bundesministerium für Bildung und Forschung gefördert.

Einige Studentenwerke halten eine spezialisierte **Studienfinanzierungsberatung** vor. Für das Jahr 2015 liegen Zahlen von fünf Studienfinanzierungsberatungsstellen vor. Sie zählten insgesamt 11.009 Beratungskontakte: Studierendenwerk Düsseldorf (1.350), Studierendenwerk Freiburg (4.202), Studierendenwerk Hamburg (3.537), Studentenwerk Kassel (1.353), Studentenwerk München (567).

29 Studentenwerke bieten **Rechtsberatung** im Rahmen ihres Aufgabenbereichs der wirtschaftlichen und sozialen Förderung der Studierenden an. 23 Studentenwerke unterstützen Studierende mit **Jobvermittlungsangeboten**.

(23) Kindertageseinrichtungen

Etwa 5 % der Studierenden haben ein Kind oder mehrere Kinder. Eine verlässliche und adäquate Kinderbetreuung ist eine wesentliche Voraussetzung für den Erfolg im Studium, vor allem für Alleinerziehende. Infrastrukturelle Angebote und studienorganisatorische Maßnahmen sind nötig, damit Studierende mit Kind/ern chancengleich und erfolgreich studieren können.

Die Studentenwerke bauen ihre Kinderbetreuungsangebote seit Jahren intensiv aus, so dass ein vielfältiges Angebot entstanden ist. Bundesweit unterhielten die Studentenwerke im

Jahr 2015 insgesamt 222 Kindertageseinrichtungen mit mehr als 8.750 Plätzen in eigener Trägerschaft oder unterstützten Kindertageseinrichtungen in fremder Trägerschaft – z. B. durch unentgeltliche Bereitstellung von Räumen oder finanzielle Zuschüsse. Für die Altersgruppe null bis drei Jahre standen über 4.100 Plätze zur Verfügung, davon etwa 294 für Kinder unter einem Jahr. Für die Drei- bis Sechsjährigen wurden fast 3.000 Plätze angeboten. Der größte Bedarf besteht an Plätzen für unter Dreijährige. Dieser wird trotz des intensiv ausgebauten Angebots nicht gedeckt.

Einige Studentenwerke halten altersgemischte Gruppen mit einem variierenden Anteil der verschiedenen Altersgruppen vor. Angaben zu bestehenden Plätzen für jeweilige Altersgruppen sind dort nicht möglich. Entsprechend ergibt sich eine Differenz zwischen der angegebenen Gesamtsumme der Plätze und der differenzierten Aufteilung nach Altersgruppen.

Neben den Kindertageseinrichtungen halten acht Studentenwerke insgesamt über 100 weitere Tagespflegeplätze vor.

(24) Leistungen der Studentenwerke für eine familienfreundliche Hochschullandschaft

Die klassischen Betreuungsangebote ergänzend und dem besonderen Bedarf von Studierenden mit Kind/ern entsprechend bieten die Studentenwerke zusätzlich Randzeitenbetreuung bzw. Betreuung außerhalb der Regelbetreuungszeit, z. B. vor 8.00 und nach 16.00 Uhr (51) sowie flexible Kurzzeitbetreuung (20) an. Einige bieten sogar Kinderbetreuung am Wochenende (5) an.

Die Studentenwerke leisten zudem mit einer Vielfalt an weiteren Service- und Beratungsangeboten einen umfangreichen Beitrag zu einer familienfreundlichen Hochschullandschaft und einem chancengerechten Studium für studierende Eltern.

Zu den am häufigsten vertretenen Angeboten aus dem Bereich dieser Serviceangebote zählen spezielle Wohnangebote (53), Spiel-, Wickel-, Still- und Aufenthaltsräume (33) sowie Spieldecken in der Mensa (43).

Viele Studentenwerke bieten auch kostenloses Mensaessen für Kinder von Studierenden (39), spezialisierte Beratungsangebote (42) bzw. diese ergänzende Informationsmaterialien (37) und -veranstaltungen (33) an.

Die familienfreundlichen Angebote, die im Vergleich zu 2014 am häufigsten als neue Angebote in das Leistungsspektrum der Studentenwerke aufgenommen worden sind, sind: kostenloses (+4) oder vergünstigtes (+3) Mensaessen für Kinder von Studierenden, Spiel-, Wickel-, und Still- bzw. Aufenthaltsräume (+3), erweiterte Betreuungszeiten oder Informationsveranstaltungen (+2).

Weitere besondere Angebote sind bspw. Begrüßungsgeld für Neugeborene und finanzielle oder materielle Unterstützung, z. B. durch einmalige Beihilfen oder die Bereitstellung einer Grundausstattung für werdende studierende Eltern.

35 Studentenwerke kooperieren in diesem Bereich eng mit den Hochschulen. 36 Studentenwerke sind in das „audit familien-gerechte hochschule“ eingebunden.

(21) Psychologische Beratung
Psychological counselling

Studentenwerk Student Service Organisation	Beratung wird angeboten Counselling services available	Beratungs- kontakte insgesamt* Number of consultations	Beratene Personen insgesamt* Number of cases	Teilnehmer/innen an Informations- angeboten Number of participants in information sessions
2015				
1 Aachen				
2 Augsburg	•	478	160	
3 Berlin***	•	9.413	2.031	220
4 Bielefeld				
5 Bochum***				
6 Bonn****	•	816	198	45
7 Bremen	•	3.124	1.066	1.900
8 Chemnitz-Zwickau	•	132		
9 Darmstadt	•	3.531	612	
10 Dortmund				
11 Dresden	•	4.802	1.322	1.633
12 Düsseldorf***	•			
13 Erlangen-Nbg.	•	4.017	876	
14 Essen-Duisburg	•	403		200
15 Frankfurt am Main	•	767	234	300
16 Frankfurt (Oder)	•	135	71	
17 Freiberg	•	162	65	250
18 Freiburg**/***	•	2.949	984	1.000
19 Gießen				
20 Göttingen	•	3.604	1.199	
21 Greifswald	•	1.378	310	
22 Halle	•	907	598	250
23 Hamburg***				
24 Hannover				
25 Heidelberg	•	10.796	1.935	500
26 Kaiserslautern	•	1.632	328	2
27 Karlsruhe	•	5.188	1.399	1.102
28 Kassel***	•	1.768	369	460
29 Koblenz**	•	1.915	704	3.000
30 Köln	•	2.697	1.674	600
31 Leipzig	•	4.256	624	20
32 Magdeburg	•	1.609	516	115
33 Mainz	•	817	698	
34 Mannheim	•	1.805	435	120
35 Marburg	•	540	540	

(22) Sozialberatung
Social work and counselling for students in social difficulties

Teilnehmer/innen an Gruppen- angeboten Number of participants in group sessions	Beratung wird angeboten Counselling services available	Beratungskontakte insgesamt* Number of consultations	Teilnehmer/innen an Informations- angeboten Number of participants in information sessions	Teilnehmer/innen an Gruppenangeboten Number of participants in group sessions
2015				
261	•	6.727		
	•	5.884	5.564	6.104
	•			
144	•			
24	•	442	485	
105	•	1.147	420	
153	•	1.082	70	190
	•	3.423	60	
9	•	500		
	•	1.601	250	28
101	•	5.466		
	•	291		
89	•	354		
228	•	3.860	7.000	228
	•	1.218	380	1
109	•	4.923	600	
60	•	1.111	440	212
500	•	2.809	250	
	•	2.284	7.641	
	•	3.024	2.000	
35	•	414		
	•	673		
100	•	729	850	
22	•	1.452	70	
248	•	100	3.000	
262	•	721		
80	•	2.254	298	
93	•	3.191		50
188	•			
295	•	1.015	6.500	
	•	1.001		

(21) Psychologische Beratung
Psychological counselling

Studentenwerk Student Service Organisation	Beratung wird angeboten Counselling services available	Beratungs- kontakte insgesamt* Number of consultations	Beratene Personen insgesamt* Number of cases	Teilnehmer/innen an Informations- angeboten Number of participants in information sessions
2015				
36 München***	•	3.484	2.648	500
37 Münster				
38 Niederr./Opfalz	•	262		150
39 Oberfranken	•	983	444	100
40 Oldenburg***	•	3.895	764	650
41 Osnabrück	•	3.046	672	
42 OstNiedersachsen	•	4.948	1.491	
43 Paderborn				
44 Potsdam	•	611	173	
45 Rostock	•	494	72	
46 Saarland	•	2.619	521	1.500
47 Schl.-Holstein	•	1.554	736	
48 Seezeit Bodensee	•	2.892	661	40
49 Siegen				
50 Stuttgart	•	1.933	687	
51 Thüringen	•	4.300	1.336	55
52 Trier	•	739	620	
53 Tübingen-Hohenheim	•	2.548	698	40
54 Ulm*****	•	1.501	395	850
55 Vorderpfalz	•	589	127	
56 Witten/Herdecke				
57 Würzburg	•	2.999	773	420
58 Wuppertal				
Gesamt Total	46	109.038	31.766	16.022

* Inklusive telefonischer Beratung, schriftlicher Beratung und Beratung per E-Mail.

** Freiburg, Koblenz: Gemeinsame Informationsveranstaltungen der Beratungsangebote, deshalb Überschneidung der Teilnehmer/innen.

*** Studentenwerke verfügen über zusätzliche spezialisierte Beratungsangebote für Studierende mit Behinderungen und chronischen Krankheiten oder mit Familienaufgaben. Außerdem bieten sie Beratungsangebote für internationale Studierende und zum Thema Studienfinanzierung. Die Zahlen dazu stehen im Text.

**** Bonn: Beratungskontakte insgesamt in der Sozialberatung nicht erfasst.

***** Ulm: Teilnehmer/innen an Informationsangeboten und Teilnehmer/innen an Gruppenangeboten in der Sozialberatung nicht erfasst.

(22) Sozialberatung
Social work and counselling for students in social difficulties

Teilnehmer/innen an Gruppen- angeboten Number of participants in group sessions	Beratung wird angeboten Counselling services available	Beratungskontakte insgesamt* Number of consultations	Teilnehmer/innen an Informations- angeboten Number of participants in information sessions	Teilnehmer/innen an Gruppenangeboten Number of participants in group sessions
2015				
27	•	2.604	1.550	26
	•	874		
18	•	1.938	1.500	45
239	•	41		
400	•	1.058	300	
130	•	370	420	
211	•	2.212	420	25
	•	763		
18	•	600	40	
49				
60	•	2.119	3.731	55
91	•	1.261	30	
	•	281	28	
252	•	2.070	70	
	•			
83	•	21		
	•			
	•	894	455	
4.684	47	74.802	44.422	6.964

(23) Kindertageseinrichtungen
(in eigener Trägerschaft und/oder Unterstützung
eines anderen Trägers)
Child care facilities
operated by the Studentenwerke and/or operated
with support of another provider

Studentenwerk Student Service Organisation	Zahl der Einrichtungen Number of child care facilities	Zahl der Plätze insgesamt* Number of places	Davon Plätze in den Altersgruppen** Places in age groups	
			bis 3 Jahre up to 3 years	3 bis 6 Jahre 3-6 years
2015				
1 Aachen	5	154	85	66
2 Augsburg	3	60	60	
3 Berlin	7	641		
4 Bielefeld	3	154	62	92
5 Bochum	2	200	78	102
6 Bonn	5	231	91	140
7 Bremen	6	80	65	
8 Chemnitz-Zwickau	1	10		10
9 Darmstadt	5	144	144	24
10 Dortmund	1	60	20	40
11 Dresden***	3	240	178	52
12 Düsseldorf	4	188	82	106
13 Erlangen-Nbg.	5	76	76	
14 Essen-Duisburg	2	100	39	61
15 Frankfurt am Main	3	46		
16 Frankfurt (Oder)	2	125	54	71
17 Freiberg***	3	160	52	83
18 Freiburg***	6	122	122	
19 Gießen***	2	26	20	
20 Göttingen	5	246	145	101
21 Greifswald	1	78	48	30
22 Halle	2	255	105	150
23 Hamburg***	5	248	90	144
24 Hannover	5	49	49	
25 Heidelberg	7	290	150	140
26 Kaiserslautern	4	71	45	
27 Karlsruhe	3	93	47	46
28 Kassel	5	96	46	50
29 Koblenz	3	153	93	60
30 Köln	5	128	79	49
31 Leipzig	3	278	98	180
32 Magdeburg	1	70	35	35
33 Mainz	4	175	50	28
34 Mannheim	2	93	40	
35 Marburg	2	70	70	

(23) Kindertageseinrichtungen
(in eigener Trägerschaft und/oder Unterstützung
eines anderen Trägers)
Child care facilities
operated by the Studentenwerke and/or operated
with support of another provider

Studentenwerk Student Service Organisation	Zahl der Einrichtungen Number of child care facilities	Zahl der Plätze insgesamt* Number of places	Davon Plätze in den Altersgruppen** Places in age groups	
			bis 3 Jahre up to 3 years	3 bis 6 Jahre 3-6 years
2015				
36 München	21	501	434	67
37 Münster	2	108	88	20
38 Niederb./Opfalz	3	112	112	
39 Oberfranken	4	96	96	
40 Oldenburg	5	368	227	131
41 Osnabrück	4	168	30	101
42 OstNiedersachsen	6	183	135	48
43 Paderborn	1	96		
44 Potsdam***	3	180		
45 Rostock				
46 Saarland	1	70	20	50
47 Schl.-Holstein	8	399	155	244
48 Seezeit Bodensee	2	85	25	60
49 Siegen	1	70	28	42
50 Stuttgart	8	135	80	40
51 Thüringen***	9	563		
52 Trier	1	35	10	25
53 Tübingen-Hohenheim	9	190	128	62
54 Ulm	2	22	22	
55 Vorderpfalz	3	107	67	40
56 Witten/Herdecke				
57 Würzburg	4	52	52	
58 Wuppertal				
Gesamt Total	222	8.750	4.127	2.750

* Zahl der Plätze insgesamt:

Eine Aufteilung der Plätze nach den vorgegebenen Altersgruppen ist nicht bei allen Studentenwerken möglich. Daher entspricht die Zahl „Zahl der Plätze insgesamt“ nicht der Summe der Gesamtangaben „davon Plätze in den Altersgruppen“.

** Die Altersgruppe ab 6 Jahren wird hier nicht dargestellt. Die Studentenwerke bieten insgesamt 29 Plätze speziell für diese Altersgruppe an.

*** Studentenwerke bieten zusätzlich Tagespflegeplätze an.

2.6 Internationales und Interkulturelles

321.569 internationale Studierende waren im Jahr 2015 an deutschen Hochschulen eingeschrieben, davon waren rd. 236.000 Bildungsausländer und rd. 86.000 Bildungsinländer. Der Anteil an allen Studierenden lag bundesweit bei 11,9 %. Im internationalen Vergleich stand Deutschland als Gastland für Bildungsausländer nach den USA, Großbritannien, Australien und Frankreich an fünfter Stelle.

Die Studentenwerke stellen sich auf die stetig fortschreitende Internationalisierung ein: Ihre Mitarbeiter/innen bilden sich in Seminaren und Workshops zu interkulturellen Themen fort und geben das erworbene Wissen als Multiplikatoren weiter. Sie übernehmen für ihr Studentenwerk bewährte Ideen zur Integration von internationalen Studierenden oder entwickeln neue, innovative Konzepte, die den interkulturellen Austausch fördern, oft auch in Kooperation mit den Hochschulen.

Die institutionelle Einbindung der internationalen und interkulturellen Aufgaben wird in den Studentenwerken auf unterschiedliche Weise gelöst. Überwiegend ist der Arbeitsbereich Internationales in der Abteilung Beratung und Soziale Dienste angesiedelt. Es folgen die Abteilungen Wohnen und Kultur. Vielfach handelt es sich bei diesem Arbeitsbereich um eine Querschnittsaufgabe mehrerer Abteilungen. 13 Studentenwerke hatten 2015 eine/n Mitarbeiter/in oder eine eigene Abteilung, der/die sich ausschließlich mit internationalen Angelegenheiten befasst. Viele Studentenwerke haben die Arbeit im interkulturellen Kontext im Leitbild verankert. Mehr als die Hälfte beteiligt sich an einem Runden Tisch zum Thema Ausländerstudium, an dem i. d. R. Vertreter/innen der Hochschulen, der kirchlichen Hochschulgemeinden und der Kommunen mitarbeiten.

(25) Angebote für internationale Studierende

Neben den Angeboten wie Wohnen, Verpflegung, Finanzen und Beratung, die die Studentenwerke selbstverständlich für alle Studierenden vorhalten, passen sie ihren Service teilweise speziell an internationale Studierende an. Studentenwerke informieren, begleiten, beraten, qualifizieren und kooperieren – mit dem Ziel, die Studienbedingungen der internationalen Gäste angenehm zu gestalten und die Integration zu erleichtern.

Bundesweit belegen internationale Studierende im Schnitt etwa ein Drittel aller Plätze in den Wohnanlagen der Studentenwerke. Die kulturelle Vielfalt bereichert das Zusammenleben, sie erfordert gleichzeitig aber ein erhöhtes Maß an Offenheit und Sensibilität von allen Beteiligten. In 43 Studentenwerken waren insgesamt rd. 700 studentische **Tutor/innen** im Einsatz, um Kontaktmöglichkeiten zu schaffen, bei Konflikten zu vermitteln und den Kommiliton/innen aus dem Ausland mit Rat und Tat zur Seite zu stehen. 21 Studentenwerke hatten ein **Servicepaket** im Angebot, das u. a. Unterkunft, Verpflegung, Semestergebühren und Versicherungsleistungen enthält. Es erleichtert so Studienanfänger/innen die finanzielle Planung ihres ersten Semesters. Da vor allem Studienanfänger/innen häufig noch nicht über umfassende Deutschkenntnisse verfügen, halten fast alle Studentenwerke ihr **Informationsangebot in mehreren Sprachen** bereit. Z. T. wird auch in mehreren Fremdsprachen beraten. Vielerorts heißen die Studentenwerke die Studienanfänger/innen aus dem Ausland in besonderen **Begrüßungsveranstaltungen** willkommen und stellen internationalen Studierenden gezielt aufbereitete Informationen bereit. **Kontakt- und Patenprogramme** vermitteln internationale Studierende an interessierte deutsche Kommilitonen/innen oder auch an Bürger/innen aus der Region für gemeinsame Unternehmungen oder gegenseitigen Sprachunterricht. 20 Studentenwerke organisierten darüber hinaus **Exkursionen**, landeskundliche Ausflüge oder Firmenbesuche. Die meisten Studentenwerke bieten internationalen Studierenden in Notsituationen oder in der Examensphase **finanzielle Unterstützung** an. Für die Zielgruppe gibt es zudem **Infopoints und -cafés** mit speziellem Informations- und Veranstaltungsangebot. In Trainings oder Seminaren rund um interkulturelle Kommunikation boten 20 Studentenwerke **Qualifizierungsmaßnahmen** für deutsche und internationale Studierende an.

Von 2015 bis 2018 werden durch die Stiftung Mercator fünf Projekte von Studentenwerken zum Thema Studium mit Migrationshintergrund gefördert („Studium + M“).

Internationale Beziehungen

Im Rahmen der internationalen Zusammenarbeit unterhalten 31 Studentenwerke Kooperationsbeziehungen zu Partnerorganisationen im europäischen und außereuropäischen Ausland, 23 führen regelmäßige Austauschprogramme für Studierende und Mitarbeiter/innen durch, neun tun es unregelmäßig, einige neue Partnerschaften sind geplant.

Die Centres Régionaux des Œuvres Universitaires et Scolaires (CROUS) in Frankreich und die öffentlichen Einrichtungen zum „Recht auf Hochschulstudium“ in Italien (als Beispiel) sind den Studentenwerken sehr vergleichbare Einrichtungen. Mit den CROUS bestanden 24 Partnerschaften zum Mitarbeiter/innen- und Studierendenaustausch, zehn Studentenwerke kooperierten direkt mit Hochschulen in Polen, sieben mit Hochschulen in China, jeweils drei mit Partnern in Italien und den USA. Die Beziehungen zu den Nachbarländern Polen und Frankreich konnten in den vergangenen Jahren durch Kolloquien und Arbeitsgruppen weiter belebt werden. Austauschprogramme werden vom Deutsch-Französischen Jugendwerk (DFJW) bzw. vom Deutsch-Polnischen Jugendwerk (DPJW) dankenswerterweise finanziell gefördert.

Darüber hinaus pflegen einige Studentenwerke den aktiven Austausch mit Hochschulen und Student Services in Japan, Russland, Tunesien und der Tschechischen Republik. An den Begegnungen im Rahmen dieser Partnerschaften nehmen zum größten Teil Mitarbeiter/innen der Studentenwerke, aber auch Studierende teil. Die internationale Zusammenarbeit der Studentenwerke orientiert sich dabei oft an den bestehenden Hochschulkooperationen. Häufig arbeiten die Studentenwerke mit kulturellen Einrichtungen bzw. Instituten zusammen.

Der internationale Austausch wird vom DSW gefördert und durch Seminare, Konferenzen oder Delegationsreisen ergänzt. Auf europäischer Ebene vertritt das DSW die Interessen der

Studentenwerke im Rahmen des European Council for Student Affairs (ECStA) (www.ecsta.org).

Das Deutsche Studentenwerk beteiligt sich regelmäßig erfolgreich an EU-Ausschreibungen. Unter dem neuen EU-Förderprogramm „ERASMUS + Mobilität in der Berufsbildung“ wurde ein Projektantrag eingereicht, der von der Europäischen Kommission positiv beschieden wurde. Das neue Projekt knüpft an das Vorgängerprogramm „LEONARDO“ an. Es zielt auf die Entsendung von zwölf Auszubildenden aus dem Bereich der Hochschulgastronomie nach Frankreich ab. Dort nehmen sie an einem zweiwöchigen Berufspraktikum teil. Entsprechende Mobilitätsmaßnahmen können bis Anfang Mai 2017 durchgeführt werden.

(25) Angebote für internationale Studierende
Services for international students

– Übersicht –
 Stand June 2016
 Overview June 2016

Studentenwerk
Student Service Organisation

	Information			Betreuung und Begegnung Networking					Rat und Hilfe Help and advice		Qualifizierung Qualification	Kooperation Cooperation
	Begrüßungs- veranstaltung für int. Studierende Welcome and orientation sessions	Mehrsprachiger Internetauftritt/ Informations- broschüren Multi-lingual website/ information material	Gezielte Informationen für int. Studierende Specific information for international students	Tutorenprogramm für int. Studierende Resident advisors with special focus on international students	Servicepaket Welcome and service package	Infopoint/ -café Info-point/ info-café	Kontakt-/ Patenpro- gramm Buddy- and mentoring- programs	Exkursionen Excursions	Spezialisierte Beratungs- angebote für int. Studierende Specialised counselling services for international students	Finanzielle Förderung für int. Studierende in Not Emergency grants for international students	Interkulturelle Qualifizierungs- angebote Intercultural trainings	Runder Tisch Ausländer- studium Round table on international students
1 Aachen		•										
2 Augsburg		•	•	•	•			•	•		•	
3 Berlin		•	•	•			•			•	•	
4 Bielefeld		•	•		•							
5 Bochum	•	•	•				•	•	•		•	
6 Bonn	•	•	•	•		•				•	•	
7 Bremen		•						•			•	
8 Chemnitz-Zwickau	•	•	•	•		•		•	•	•	•	
9 Darmstadt	•	•	•	•		•	•	•	•	•	•	
10 Dortmund		•				•						
11 Dresden	•	•	•	•		•	•	•		•		
12 Düsseldorf	•	•	•	•			•					
13 Erlangen-Nbg.		•	•	•		•					•	
14 Essen-Duisburg	•	•	•			•		•	•	•	•	
15 Frankfurt am Main		•		•					•		•	
16 Frankfurt (Oder)		•	•		•							
17 Freiberg	•	•		•							•	
18 Freiburg	•	•	•	•	•	•	•	•		•	•	
19 Gießen	•	•	•	•	•		•	•			•	
20 Göttingen		•	•	•		•						
21 Greifswald	•	•	•	•								
22 Halle	•	•	•	•	•			•	•	•	•	
23 Hamburg	•	•	•	•	•			•	•		•	
24 Hannover	•	•	•	•			•	•	•	•	•	
25 Heidelberg	•	•	•	•	•	•	•	•	•	•		
26 Kaiserslautern		•				•			•			
27 Karlsruhe	•	•	•	•			•	•			•	
28 Kassel	•	•	•	•	•	•		•	•		•	
29 Koblenz		•	•		•				•			
30 Köln	•	•	•	•		•			•		•	
31 Leipzig	•	•	•	•		•	•	•	•	•		
32 Magdeburg	•	•	•	•		•	•	•	•		•	
33 Mainz	•	•	•	•	•	•	•				•	
34 Mannheim	•	•	•	•				•	•		•	
35 Marburg	•	•	•		•	•			•			

(25) Angebote für internationale Studierende
Services for international students

– Übersicht –
 Stand June 2016
 Overview June 2016

Studentenwerk
Student Service Organisation

	Information			Betreuung und Begegnung Networking					Rat und Hilfe Help and advice		Qualifizierung Qualification	Kooperation Cooperation
	Begrüßungs- veranstaltung für int. Studierende Welcome and orientation sessions	Mehrsprachiger Internetauftritt/ Informations- broschüren Multi-lingual website/ information material	Gezielte Informationen für int. Studierende Specific information for international students	Tutorenprogramm für int. Studierende Resident advisors with special focus on international students	Servicepaket Welcome and service package	Infopoint/ -café Info-point/ info-café	Kontakt-/ Patenpro- gramm Buddy- and mentoring- programs	Exkursionen Excursions	Spezialisierte Beratungs- angebote für int. Studierende Specialised counselling services for international students	Finanzielle Förderung für int. Studierende in Not Emergency grants for international students	Interkulturelle Qualifizierungs- angebote Intercultural trainings	Runder Tisch Ausländer- studium Round table on international students
36 München	•	•	•	•	•			•	•	•	•	•
37 Münster	•	•	•	•	•	•		•	•	•	•	•
38 Niederrhein		•		•				•				•
39 Oberfranken				•	•							
40 Oldenburg		•		•								
41 Osnabrück	•	•	•	•						•		•
42 OstNiedersachsen	•	•	•	•		•			•	•		•
43 Paderborn		•										
44 Potsdam	•	•	•	•	•							•
45 Rostock	•	•	•					•	•	•	•	•
46 Saarland	•	•	•	•	•			•			•	•
47 Schl.-Holstein		•	•	•					•		•	•
48 Seezeit Bodensee		•	•	•					•			•
49 Siegen		•	•						•	•		
50 Stuttgart	•	•		•								•
51 Thüringen	•	•	•	•	•	•	•	•			•	•
52 Trier	•	•		•				•		•		•
53 Tübingen-Hohenheim		•		•		•						
54 Ulm	•	•		•		•					•	
55 Vorderpfalz	•		•		•		•			•	•	
56 Witten/Herdecke*												
57 Würzburg	•	•		•	•					•	•	
58 Wuppertal	•	•	•	•	•			•				•
Gesamt Total	37	55	42	43	21	22	11	20	25	25	20	36

*Witten/Herdecke: Vorjahreswerte.

2.7 Weitere Serviceangebote und kulturelle Förderung

Die Studentenwerke bieten den Studierenden eine Vielzahl von Serviceleistungen, die im Einzelnen in der tabellarischen Übersicht auf den folgenden Seiten dargestellt sind. Angesichts der Vielzahl und Vielfalt dieser Angebote kann im Folgenden nur exemplarisch auf einige Leistungen eingegangen werden.

- (26) Von den 58 Studentenwerken verfügen 53 über einen oder mehrere Fonds (**Darlehenskassen/Beihilfen bzw. Härtefonds**), aus denen Studierenden unter bestimmten Umständen finanzielle Mittel zur Verfügung gestellt werden können. Diese können als Darlehen oder als nicht zurückzahlende Zuschüsse vergeben werden. Die jeweiligen Richtlinien für die Gewährung dieser finanziellen Unterstützung sind regional unterschiedlich. Voraussetzung ist i. d. R. der Nachweis einer besonderen, unverschuldeten Notsituation bzw. besondere Bedürftigkeit (z. B. Geburt eines Kindes, ungedeckte Krankheitskosten, drohendes Scheitern des Studienabschlusses aus finanziellen Gründen, hohe Kosten für Fachliteratur). Zu den geleisteten finanziellen Hilfen ist der Text zur Ausbildungsförderung und zu Ausbildungsbeihilfen (Kapitel 2.3) zu beachten.

Derzeit bieten 31 Studentenwerke eine **Rechtsberatung** für Studierende an. Dort wird juristischer Beistand angeboten, vor allem bei Fragen zur Erwerbstätigkeit, zum Mietrecht, zur Studienfinanzierung und zu Versicherungen.

Die **Infopoints**, die bei 46 Studentenwerken an zentraler Stelle (vor allem in den Mensen) eingerichtet wurden, dienen als erste Anlaufstelle und als Wegweiser durch das gesamte Dienstleistungsangebot des Studentenwerks. Dort gibt es u. a. Informationen zum BAföG, zur Bewerbung um einen Wohnheimplatz und zu den anderen Beratungsangeboten.

Zu den Serviceleistungen der Studentenwerke gehören auch der **Deutsch-Französische Sozialausweis**, der von 15 Studentenwerken ausgegeben wird, und der **Internationale Studentenausweis (International Student Identity Card)**, der von 31 Studentenwerken angeboten wird. Mit dem Deutsch-Französischen Sozialausweis können in Deutschland immatrikulierte Studierende auf Reisen oder Kurzbesuchen in Frankreich

die Dienstleistungen der französischen Studentenwerke in Anspruch nehmen, z. B. die Unterbringung im Studentenwohnheim. Mit dem Internationalen Studentenausweis können sich Studierende weltweit ausweisen und Vergünstigungen in vielen Bereichen erhalten: für Bildungsveranstaltungen oder Online-Kurse, für Bahntickets oder Unterkünfte, für kulturelle Veranstaltungen oder auch für den Kauf von Hard- und Software. Die Ausweise tragen, ebenso wie eine Reihe weiterer Angebote und Aktivitäten der Studentenwerke, dazu bei, die internationalen Kontakte zwischen den Studierenden zu fördern.

In allen Bundesländern ist die **kulturelle Förderung** der Studierenden als Aufgabe der Studentenwerke gesetzlich festgeschrieben. Auf vielfältige Weise erfüllen die Studentenwerke diesen Auftrag, indem sie u. a. die Rahmenbedingungen für die kulturelle Eigeninitiative der Studierenden schaffen: Sie stellen Räume oder Technik zur Verfügung, unterstützen studentische Kulturprojekte mit finanziellen Mitteln oder bieten über eigene Kulturbüros Kurse bzw. Workshops an. Die Angebote richten sich nach den örtlichen Gegebenheiten und können von Studentenwerk zu Studentenwerk sehr unterschiedlich sein, wie die tabellarische Übersicht auf den folgenden Seiten zeigt.

(26) Serviceangebote und kulturelle Förderung
Further services and cultural activities

– Übersicht –
 Stand Juni 2016
 Overview June 2016

Studentenwerk Student Service Organisation	Darlehenskassen/Beihilfen, Härtefonds Loans, financial aid in case of hardship	Service und Unterstützung: Service and support:	Rechtsberatung Legal aid	Jobvermittlung Job placement	Freitische Food vouchers	Semesterticket Public transportation pass	Deutsch-Französischer Sozialausweis French-German social services card	Internationaler Studentenausweis International student ID	Versicherungen zugunsten von Studierenden Insurance for students	Fitness- und Sportangebote Sports and recreation	Internetpools mit freiem Zugang Free internet access	Technische Hilfsmittel für Studierende mit Behinderung Technical support for student with disabilities	Wohnraumvermittlung (Angebote privater Vermieter) Placements in residence halls	Wohnraum für Rollstuhlfahrer und Stud. mit bes. Bedarf Wheelchair-accessible residence halls	Umzugswagenverleih Rental of moving vehicles	Infopoint	PC-Verleih Computer rental
1 Aachen	•																
2 Augsburg	•		•	•	•												
3 Berlin	•			•													
4 Bielefeld	•		•		•												
5 Bochum	•				•												
6 Bonn	•			•	•												
7 Bremen	•				•												
8 Chemnitz-Zwickau	•		•	•	•												
9 Darmstadt	•		•	•	•												
10 Dortmund	•				•												
11 Dresden	•		•		•												
12 Düsseldorf	•																
13 Erlangen-Nbg.	•		•														
14 Essen-Duisburg	•																
15 Frankfurt am Main	•		•	•													
16 Frankfurt (Oder)	•																
17 Freiberg	•			•	•												
18 Freiburg	•		•	•	•												
19 Gießen	•		•	•													
20 Göttingen	•		•	•													
21 Greifswald	•				•												
22 Halle	•		•		•												
23 Hamburg	•				•												
24 Hannover	•		•		•												
25 Heidelberg	•		•	•													
26 Kaiserslautern	•		•	•	•												
27 Karlsruhe	•		•	•	•												
28 Kassel	•		•		•												
29 Koblenz	•		•		•												
30 Köln	•				•												
31 Leipzig	•		•	•													•
32 Magdeburg	•		•	•													
33 Mainz	•			•	•												
34 Mannheim	•			•													
35 Marburg	•			•	•												
36 München	•		•														
37 Münster	•			•	•												
38 Niederb./Opfalz	•		•		•												
39 Oberfranken	•		•														
40 Oldenburg	•																

(26) Serviceangebote und kulturelle Förderung
Further services and cultural activities

– Übersicht –
 Stand Juni 2016
 Overview June 2016

Studentenwerk Student Service Organisation	Darlehenskassen/Beihilfen, Härtefonds Loans, financial aid in case of hardship	Service und Unterstützung: Service and support:	Rechtsberatung Legal aid	Jobvermittlung Job placement	Freitische Food vouchers	Semesterticket Public transportation pass	Deutsch-Französischer Sozialausweis French-German social services card	Internationaler Studentenausweis International student ID	Versicherungen zugunsten von Studierenden Insurance for students	Fitness- und Sportangebote Sports and recreation	Internetpools mit freiem Zugang Free internet access	Technische Hilfsmittel für Studierende mit Behinderung Technical support for student with disabilities	Wohnraumvermittlung (Angebote privater Vermieter) Placements in residence halls	Wohnraum für Rollstuhlfahrer und Stud. mit bes. Bedarf Wheelchair-accessible residence halls	Umzugswagenverleih Rental of moving vehicles	Infopoint	PC-Verleih Computer rental
41 Osnabrück	•		•														
42 OstNiedersachsen	•		•		•												
43 Paderborn	•																
44 Potsdam	•			•													
45 Rostock	•		•		•												
46 Saarland	•				•												
47 Schl.-Holstein	•				•												
48 Seezeit Bodensee	•			•	•												
49 Siegen	•			•	•												
50 Stuttgart	•		•		•												
51 Thüringen	•			•	•												
52 Trier	•		•		•												
53 Tübingen-Hohenheim	•			•	•												
54 Ulm	•		•		•												
55 Vorderpfalz	•		•		•												
56 Witten/Herdecke*																	
57 Würzburg	•		•		•												
58 Wuppertal	•			•													
Gesamt	53		31	23	39	34	15	31	25	24	17	6	43	55	4	46	1
Total																	

* Witten/Herdecke: Vorjahreswerte.

(26) Serviceangebote und kulturelle Förderung
Further services and cultural activities

– Übersicht –
 Stand Juni 2016
 Overview June 2016

Studentenwerk Student Service Organisation	Kopierer Copy machines	Vermietung von Ladenlokalen/Serviceeinrichtungen Rental spaces	Kulturelle Förderung: Cultural support:	Fotolabor Photo lab	Bücherei, Leseraum Library, reading room	Tonstudio	Sound studio	Förderung von Studentencлубs Support for student clubs	Video studio	Kneipen mit Kulturprogramm Bars with cultural program	Theaterbühne/Theatersaal Stage/theater hall	Förderung von student. Kulturgruppen Support for students' cultural groups	Besondere Ausstellungsmöglichkeiten/Galerie Exhibition space/gallery	Kulturelle Workshops, Kurse Cultural workshops and courses	Probe- und Übungsraum Rehearsal room	Kultureller Studentenaustausch Cultural student exchange	Veranstaltungssaal Stage/event hall	Kulturelle Festivals und Wettbewerbe Cultural festivals and competitions	Equipmentverleih Rental equipment	Förderung von studentischen Radiosendern Support for student radio	
1 Aachen	•									•	•										
2 Augsburg	•																				
3 Berlin					•			•		•	•	•	•	•	•	•	•	•	•	•	
4 Bielefeld																					
5 Bochum								•		•	•	•	•	•	•	•	•	•	•	•	
6 Bonn		•																			
7 Bremen		•								•	•	•	•	•	•	•	•	•	•	•	
8 Chemnitz-Zwickau		•			•	•		•		•	•	•	•	•	•	•	•	•	•	•	•
9 Darmstadt	•																				
10 Dortmund		•											•				•				•
11 Dresden				•							•	•	•	•	•	•	•	•	•	•	•
12 Düsseldorf	•	•																			•
13 Erlangen-Nbg.											•	•	•	•	•	•	•	•	•	•	•
14 Essen-Duisburg																					
15 Frankfurt am Main										•	•	•	•	•	•	•	•	•	•	•	•
16 Frankfurt (Oder)		•									•	•	•	•	•	•	•	•	•	•	
17 Freiberg				•																	
18 Freiburg	•				•	•				•	•	•	•	•	•	•	•	•	•	•	•
19 Gießen					•					•	•	•	•	•	•	•	•	•	•	•	
20 Göttingen		•																		•	
21 Greifswald											•	•	•	•	•	•	•	•	•	•	•
22 Halle				•							•	•	•	•	•	•	•	•	•	•	•
23 Hamburg		•		•																	
24 Hannover		•		•						•	•	•	•	•	•	•	•	•	•	•	
25 Heidelberg		•			•					•	•	•	•	•	•	•	•	•	•	•	
26 Kaiserslautern											•	•	•	•	•	•	•	•	•	•	
27 Karlsruhe				•				•	•	•	•	•	•	•	•	•	•	•	•	•	
28 Kassel																					
29 Koblenz								•				•	•	•	•	•	•	•	•	•	
30 Köln		•											•	•	•	•	•	•	•	•	•
31 Leipzig																					
32 Magdeburg	•	•		•							•	•	•	•	•	•	•	•	•	•	•
33 Mainz		•																			
34 Mannheim	•																				
35 Marburg	•			•	•					•	•	•	•	•	•	•	•	•	•	•	•
36 München	•	•			•					•	•	•	•	•	•	•	•	•	•	•	•
37 Münster	•	•																			
38 Niederb./Opfalz				•		•		•			•	•	•	•	•	•	•	•	•	•	•
39 Oberfranken											•	•	•	•	•	•	•	•	•	•	•
40 Oldenburg											•	•	•	•	•	•	•	•	•	•	•

(26) Serviceangebote und kulturelle Förderung
Further services and cultural activities

– Übersicht –
 Stand Juni 2016
 Overview June 2016

Studentenwerk Student Service Organisation	Kopierer Copy machines	Vermietung von Ladenlokalen/Serviceeinrichtungen Rental spaces	Kulturelle Förderung: Cultural support:	Fotolabor Photo lab	Bücherei, Leseraum Library, reading room	Tonstudio	Sound studio	Förderung von Studentencлубs Support for student clubs	Video studio	Kneipen mit Kulturprogramm Bars with cultural program	Theaterbühne/Theatersaal Stage/theater hall	Förderung von student. Kulturgruppen Support for students' cultural groups	Besondere Ausstellungsmöglichkeiten/Galerie Exhibition space/gallery	Kulturelle Workshops, Kurse Cultural workshops and courses	Probe- und Übungsraum Rehearsal room	Kultureller Studentenaustausch Cultural student exchange	Veranstaltungssaal Stage/event hall	Kulturelle Festivals und Wettbewerbe Cultural festivals and competitions	Equipmentverleih Rental equipment	Förderung von studentischen Radiosendern Support for student radio		
41 Osnabrück	•				•					•			•	•	•	•	•	•	•	•	•	
42 OstNiedersachsen																						
43 Paderborn																						
44 Potsdam								•		•	•	•	•	•	•	•	•	•	•	•		
45 Rostock																						
46 Saarland					•					•	•	•	•	•	•	•	•	•	•	•	•	
47 Schl.-Holstein		•		•	•	•		•		•	•	•	•	•	•	•	•	•	•	•	•	
48 Seezeit Bodensee										•	•	•	•	•	•	•	•	•	•	•	•	
49 Siegen								•		•												
50 Stuttgart																	•					
51 Thüringen		•		•	•	•		•		•	•	•	•	•	•	•	•	•	•	•	•	
52 Trier											•	•	•	•	•	•	•	•	•	•	•	
53 Tübingen-Hohenheim	•			•	•					•	•	•	•	•	•	•	•	•	•	•	•	
54 Ulm																	•					
55 Vorderpfalz								•		•		•	•	•	•	•	•	•	•	•		
56 Witten/Herdecke*																						
57 Würzburg	•			•				•		•	•	•	•	•	•	•	•	•	•	•	•	
58 Wuppertal		•															•					
Gesamt	13	17		14	12	5	23	3	24	24	39	31	29	29	25	34	28	19	17			
Total																						

* Witten/Herdecke: Vorjahreswert.

3 REGIONALE ZUSTÄNDIGKEIT UND ADRESSEN DER STUDENTENWERKE

3.1 Übersicht über die Hochschulorte und das jeweils zuständige Studentenwerk

A	Aachen	Studierendenwerk Aachen
	Aalen	Studierendenwerk Ulm
	Albstadt	Studierendenwerk Tübingen-Hohenheim
	Amberg	Studentenwerk Oberfranken
	Ansbach	Studentenwerk Erlangen-Nürnberg
	Aschaffenburg	Studentenwerk Würzburg
	Augsburg	Studentenwerk Augsburg
B	Bad Mergentheim	Studierendenwerk Heidelberg
	Bad Sooden-Allendorf	Studentenwerk Kassel
	Bamberg	Studentenwerk Würzburg
	Bayreuth	Studentenwerk Oberfranken
	Benediktbeuern	Studentenwerk München
	Berlin	Studentenwerk Berlin
	Bernburg	Studentenwerk Halle
	Biberach	Studierendenwerk Ulm
	Bielefeld	Studierendenwerk Bielefeld
	Bingen	Studierendenwerk Mainz
	Birkenfeld	Studierendenwerk Trier
	Bochum	Akademisches Förderungswerk in Bochum – Studentenwerk
	Bonn	Studierendenwerk Bonn
	Bottrop	Studierendenwerk Essen-Duisburg
	Brandenburg an der Havel	Studentenwerk Potsdam
	Braunschweig	Studentenwerk OstNiedersachsen
	Bremen	Studentenwerk Bremen
Bremerhaven	Studentenwerk Bremen	
Buxtehude	Studentenwerk OstNiedersachsen	
C	Chemnitz	Studentenwerk Chemnitz-Zwickau
	Clausthal-Zellerfeld	Studentenwerk OstNiedersachsen
	Coburg	Studentenwerk Oberfranken
	Cottbus	Studentenwerk Frankfurt (Oder)

D	Darmstadt	Studierendenwerk Darmstadt
	Deggendorf	Studentenwerk Niederbayern/ Oberpfalz
	Dessau	Studentenwerk Halle
	Detmold	Studierendenwerk Bielefeld
	Dieburg	Studierendenwerk Darmstadt
	Dortmund	Studierendenwerk Dortmund
	Dresden	Studentenwerk Dresden
Düsseldorf	Studierendenwerk Düsseldorf	
Duisburg	Studierendenwerk Essen-Duisburg	
E	Eberswalde	Studentenwerk Frankfurt (Oder)
	Eichstätt	Studentenwerk Erlangen-Nürnberg
	Eisenach	Studierendenwerk Thüringen
	Elsfleth	Studentenwerk Oldenburg
	Emden	Studentenwerk Oldenburg
	Erfurt	Studierendenwerk Thüringen
	Erlangen	Studentenwerk Erlangen-Nürnberg
	Essen	Studierendenwerk Essen-Duisburg
Esslingen	Studierendenwerk Stuttgart	
F	Flensburg	Studentenwerk Schleswig-Holstein
	Frankfurt am Main	Studentenwerk Frankfurt am Main
	Frankfurt (Oder)	Studentenwerk Frankfurt (Oder)
	Freiberg	Studentenwerk Freiberg
	Freiburg	Studierendenwerk Freiburg
	Freising-Weihenstephan	Studentenwerk München
	Friedberg	Studentenwerk Gießen
	Friedensau	Studentenwerk Magdeburg
	Fulda	Studentenwerk Gießen
	Furtwangen	Studierendenwerk Freiburg
G	Garching	Studentenwerk München
	Geisenheim	Studentenwerk Frankfurt am Main
	Geislingen	Studierendenwerk Tübingen-Hohenheim
	Gelsenkirchen	Akademisches Förderungswerk in Bochum – Studentenwerk
	Gera	Studierendenwerk Thüringen
	Germersheim	Studierendenwerk Vorderpfalz
	Gießen	Studentenwerk Gießen
Göppingen	Studierendenwerk Stuttgart	
Görlitz	Studentenwerk Dresden	

	Göttingen Greifswald Gummersbach	Studentenwerk Göttingen Studentenwerk Greifswald Kölner Studierendenwerk
H	Hagen Halle (Saale) Hamburg Hamm Hannover Heide Heidelberg Heidenheim Heilbronn Heiligendamm Hildesheim Höhr-Grenzhausen Höxter Hof Hohenheim Holzminden Homburg	Studierendenwerk Dortmund Studentenwerk Halle Studierendenwerk Hamburg Studierendenwerk Paderborn Studentenwerk Hannover Studentenwerk Schleswig-Holstein Studierendenwerk Heidelberg Studierendenwerk Ulm Studierendenwerk Heidelberg Studentenwerk Rostock Studentenwerk OstNiedersachsen Studierendenwerk Koblenz Studierendenwerk Bielefeld Studentenwerk Oberfranken Studierendenwerk Tübingen-Hohenheim Studentenwerk OstNiedersachsen Studentenwerk im Saarland e.V.
I	Ilmenau Ingolstadt Iserlohn Isny	Studierendenwerk Thüringen Studentenwerk Erlangen-Nürnberg Studierendenwerk Dortmund Seezeit Studierendenwerk Bodensee
J	Jena Jülich	Studierendenwerk Thüringen Studierendenwerk Aachen
K	Kaiserslautern Kamp-Lintfort Karlsruhe Kassel Kehl Kempten Kiel Kleve Koblenz Köln Köthen	Studierendenwerk Kaiserslautern Studierendenwerk Düsseldorf Studierendenwerk Karlsruhe Studentenwerk Kassel Studierendenwerk Freiburg Studentenwerk Augsburg Studentenwerk Schleswig-Holstein Studierendenwerk Düsseldorf Studierendenwerk Koblenz Kölner Studierendenwerk Studentenwerk Halle

	Konstanz Krefeld Künzelsau	Seezeit Studierendenwerk Bodensee Studierendenwerk Düsseldorf Studierendenwerk Heidelberg
L	Landau Landshut Leipzig Lemgo Lingen/Ems Lippstadt Lörrach Ludwigsburg Ludwigshafen Lübeck Lüneburg	Studierendenwerk Vorderpfalz Studentenwerk Niederbayern/ Oberpfalz Studentenwerk Leipzig Studierendenwerk Bielefeld Studentenwerk Osnabrück Studierendenwerk Paderborn Studierendenwerk Freiburg Studierendenwerk Stuttgart Studierendenwerk Vorderpfalz Studentenwerk Schleswig-Holstein Studentenwerk OstNiedersachsen
M	Magdeburg Mainz Mannheim Marburg Merseburg Meschede Minden Mittweida Mosbach Mönchengladbach Mülheim Münchberg München Münster	Studentenwerk Magdeburg Studierendenwerk Mainz Studierendenwerk Mannheim Studentenwerk Marburg Studentenwerk Halle Studierendenwerk Dortmund Studierendenwerk Bielefeld Studentenwerk Freiberg Studierendenwerk Heidelberg Studierendenwerk Düsseldorf Studierendenwerk Essen-Duisburg Studentenwerk Oberfranken Studentenwerk München Studierendenwerk Münster
N	Neubrandenburg Neuendettelsau Neu-Ulm Nienburg Nordhausen Nürnberg Nürtingen	Studentenwerk Greifswald Studentenwerk Erlangen-Nürnberg Studentenwerk Augsburg Studentenwerk Hannover Studierendenwerk Thüringen Studentenwerk Erlangen-Nürnberg Studierendenwerk Tübingen-Hohenheim
O	Offenbach	Studentenwerk Frankfurt am Main

	Offenburg	Studierendenwerk Freiburg
	Oldenburg	Studentenwerk Oldenburg
	Osnabrück	Studentenwerk Osnabrück
P	Paderborn	Studierendenwerk Paderborn
	Passau	Studentenwerk Niederbayern/ Oberpfalz
	Pirmasens	Studierendenwerk Kaiserslautern
	Pforzheim	Studierendenwerk Karlsruhe
	Potsdam	Studentenwerk Potsdam
R	Ravensburg	Seezeit Studierendenwerk Bodensee
	Regensburg	Studentenwerk Niederbayern/ Oberpfalz
	Remagen	Studierendenwerk Koblenz
	Rendsburg	Studentenwerk Schleswig-Holstein
	Reutlingen	Studierendenwerk Tübingen-Hohenheim
	Rheinbach	Studierendenwerk Bonn
	Rosenheim	Studentenwerk München
	Rostock	Studentenwerk Rostock
	Rottenburg am Neckar	Studierendenwerk Tübingen-Hohenheim
	Rüsselsheim	Studentenwerk Frankfurt am Main
	S	Saarbrücken
Salzgitter		Studentenwerk OstNiedersachsen
Sankt Augustin		Studierendenwerk Bonn
Schmalkalden		Studierendenwerk Thüringen
Schneeberg		Studentenwerk Chemnitz-Zwickau
Schwäbisch-Gmünd		Studierendenwerk Ulm
Schwäbisch-Hall		Studierendenwerk Heidelberg
Schweinfurt		Studentenwerk Würzburg
Senftenberg		Studentenwerk Frankfurt (Oder)
Siegen		Studierendenwerk Siegen
Sigmaringen		Studierendenwerk Tübingen-Hohenheim
Soest		Studierendenwerk Dortmund
Steinfurt		Studierendenwerk Münster
Stendal		Studentenwerk Magdeburg
Stralsund		Studentenwerk Greifswald
Stuttgart		Studierendenwerk Stuttgart

	Suderburg	Studentenwerk OstNiedersachsen
T	Trier	Studierendenwerk Trier
	Triesdorf	Studentenwerk Erlangen-Nürnberg
	Trossingen	Studierendenwerk Tübingen-Hohenheim
	Tübingen	Studierendenwerk Tübingen-Hohenheim
U	Ulm	Studierendenwerk Ulm
	Vechta	Studentenwerk Osnabrück
V	Villingen-Schwenningen	Studierendenwerk Freiburg
	W	Warnemünde
Wedel		Studentenwerk Schleswig-Holstein
Weiden		Studentenwerk Oberfranken
Weihenstephan		Studentenwerk München
Weimar		Studierendenwerk Thüringen
Weingarten		Seezeit Studierendenwerk Bodensee
Wernigerode		Studentenwerk Magdeburg
Wetzlar		Studentenwerk Gießen
Wiesbaden		Studentenwerk Frankfurt am Main
Wildau		Studentenwerk Potsdam
Wilhelmshaven		Studentenwerk Oldenburg
Wismar		Studentenwerk Rostock
Witten/Herdecke		Hochschulwerk Witten/Herdecke e. V.
Witzenhausen		Studentenwerk Kassel
Wolfenbüttel	Studentenwerk OstNiedersachsen	
Wolfsburg	Studentenwerk OstNiedersachsen	
Worms	Studierendenwerk Vorderpfalz	
Würzburg	Studentenwerk Würzburg	
Wuppertal	Hochschul-Sozialwerk Wuppertal – Studentenwerk	
Z	Zittau	Studentenwerk Dresden
	Zweibrücken	Studierendenwerk Kaiserslautern
	Zwickau	Studentenwerk Chemnitz-Zwickau

3.2 Adressen der Studentenwerke

Stand: Oktober 2016

- 1 Studierendenzentrum Aachen** Tel. (02 41) 80-93 2 00
Anstalt des öffentlichen Rechts Fax (02 41) 80-93 1 09
Pontwall 3
52062 Aachen

Geschäftsführer:
Dipl.-Betriebsw. (FH)
Dirk Reitz M.A. Tel. (02 41) 80-93 1 00

www.studentenwerk-aachen.de
E-Mail: info@stw.rwth-aachen.de
-
- 2 Studentenwerk Augsburg** Tel. (08 21) 5 98-49 01
Anstalt des öffentlichen Rechts Fax (08 21) 59 62 50
Eichleitnerstraße 30
86159 Augsburg

Geschäftsführerin:
Doris Schneider Tel. (08 21) 5 98-49 00

www.studentenwerk-augsburg.de
E-Mail: studentenwerk@studentenwerk-augsburg.de
-
- 3 Studentenwerk Berlin** Tel. (0 30) 93 9 39-70
Anstalt des öffentlichen Rechts Fax (0 30) 93 9 39-72 02
Hardenbergstraße 34
10623 Berlin

Geschäftsführerin:
Dipl.-Kff. Petra Mai-Hartung Tel. (0 30) 93 9 39-72 00

www.studentenwerk-berlin.de
E-Mail: info@studentenwerk-berlin.de

- 4 Studierendenzentrum Bielefeld** Tel. (05 21) 1 06-8 86 00
Anstalt des öffentlichen Rechts Fax (05 21) 1 06-8 86 01
Morgenbreite 2-4
33615 Bielefeld

Kommissarische Geschäftsführerin:
Dipl.-Betriebswirtin Sigrid Schreiber Tel. (05 21) 1 06-88 6 02

www.studentenwerkbielefeld.de
E-Mail: info@stwbi.de
-
- 5 Akademisches Förderungszentrum** Tel. (02 34) 32-1 10 10
– Studentenwerk – Fax (02 34) 32-1 40 10
Anstalt des öffentlichen Rechts *Postfach 10 01 33*
Universitätsstraße 150
44801 Bochum

Geschäftsführer:
Jörg Lüken Tel. (02 34) 32-1 11 00

www.akafoe.de
E-Mail: akafoe@akafoe.de
-
- 6 Studierendenzentrum Bonn** Tel. (02 28) 7 37-1 02
Anstalt des öffentlichen Rechts Fax (02 28) 7 37-1 04
Nassestraße 11
53113 Bonn

Geschäftsführer:
Dipl.-Kfm. Hans Jürgen Huber Tel. (02 28) 7 37-1 01

www.studentenwerk-bonn.de
E-Mail: info@stw-bonn.de
-
- 7 Studentenwerk Bremen** Tel. (04 21) 22 01-0
Anstalt des öffentlichen Rechts Fax (04 21) 22 01-21 9 01
Bibliothekstraße 3
28359 Bremen

Geschäftsführer:
Dipl.-Betriebsw.
Heinz Ludwig Mohrmann Tel. (04 21) 22 01-10 0 01

www.stw-bremen.de
E-Mail: postmaster@stw-bremen.de

- 8 Studentenwerk Chemnitz-Zwickau** Tel. (03 71) 56 28-1 00
Anstalt des öffentlichen Rechts Fax (03 71) 56 28-1 02
Thüringer Weg 3 Postfach 10 32
09126 Chemnitz 09010 Chemnitz
- Geschäftsführerin:
Anja Schönherr, M.A. Tel. (03 71) 56 28-1 13
- www.studentenwerk-chemnitz-zwickau.de
E-Mail: info@swcz.de
-
- 9 Studierendenwerk Darmstadt** Tel. (0 61 51) 16 22-10
Anstalt des öffentlichen Rechts Fax (0 61 51) 16 29-8 19
Alexanderstraße 4 Postfach 10 13 21
64283 Darmstadt 64213 Darmstadt
- Geschäftsführerin:
Dipl.-Ing. Ulrike Laux Tel. (0 61 51) 16 29-8 10
- www.studierendenwerkdarmstadt.de
E-Mail: stw@stwda.de
-
- 10 Studierendenwerk Dortmund** Tel. (02 31) 7 55-56 99
Anstalt des öffentlichen Rechts Fax (02 31) 75 40 60
Vogelpothsweg 85 Postfach 50 02 48
44227 Dortmund 44202 Dortmund
- Geschäftsführer:
Ass. jur. Peter Hölters Tel. (02 31) 7 55-36 01
- www.stwdo.de
E-Mail: info@stwdo.de
-
- 11 Studentenwerk Dresden** Tel. (03 51) 46 97 50
Anstalt des öffentlichen Rechts Fax (03 51) 4 71 81 54
Fritz-Löffler-Straße 18
01069 Dresden
- Geschäftsführer:
Martin Richter Tel. (03 51) 4 69 78 16
- www.studentenwerk-dresden.de
E-Mail: info@studentenwerk-dresden.de

- 12 Studierendenwerk Düsseldorf** Tel. (02 11) 81-15 77 7
Anstalt des öffentlichen Rechts Fax (02 11) 81-15 77 8
Universitätsstraße 1
40225 Düsseldorf
- Geschäftsführer:
Frank Zehetner Tel. (02 11) 81-1 32 98
- www.studentenwerk-duesseldorf.de
E-Mail: info@studentenwerk-duesseldorf.de
-
- 13 Studentenwerk Erlangen-Nürnberg** Tel. (0 91 31) 80 02-0
Anstalt des öffentlichen Rechts Fax (0 91 31) 80 02-1 90
Hofmannstraße 27 Postfach 32 08
91052 Erlangen 91020 Erlangen
- Kommissarischer Geschäftsführer:
Mathias M. Meyer Tel. (09131) 80 02-10/11
- www.werkswelt.de
E-Mail: info@werkswelt.de
-
- 14 Studierendenwerk Essen-Duisburg** Tel. (02 01) 8 20 10-0
Anstalt des öffentlichen Rechts Fax (02 01) 8 20 10-19
Reckhammerweg 1
45141 Essen
- Geschäftsführerin:
Sabina de Castro Tel. (02 01) 8 20 10-10
- www.studentenwerk.essen-duisburg.de
E-Mail: gf@stw.essen-duisburg.de
-
- 15 MainSWerk**
Studentenwerk Frankfurt am Main Tel. 01 80 1 78 83 36
Anstalt des öffentlichen Rechts (3,9 Cent/Min. aus dem dt. Festnetz,
Bockenheimer Landstraße 133 Mobilfunk max. 42 Cent/Min.)
60325 Frankfurt am Main Fax (0 69) 7 98-2 30 57
Postfach 90 04 60
60444 Frankfurt am Main
- Geschäftsführer:
Dipl.-Ing. agr. Konrad Zündorf Tel. (0 69) 7 98-3 49 13
- www.studentenwerkfrankfurt.de
E-Mail: info@studentenwerkfrankfurt.de

- 16 Studentenwerk Frankfurt (Oder)** Tel. (03 35) 5 65 09-0
Anstalt des öffentlichen Rechts Fax (03 35) 5 65 09-99
Paul-Feldner-Straße 8
15230 Frankfurt (Oder)
- Kommissarischer Geschäftsführer:
Peter Heiß Tel. (03 35) 5 65 09-10
- www.studentenwerk-frankfurt.de
E-Mail: gf@studentenwerk-frankfurt.de
-
- 17 Studentenwerk Freiberg** Tel. (0 37 31) 38 31 00
Anstalt des öffentlichen Rechts Fax (0 37 31) 38 31 02
Agricolastraße 14/16 Postfach 15 52
09599 Freiberg 09585 Freiberg
- Geschäftsführer:
Thomas Schmalz Tel. (0 37 31) 38 31 00
- www.studentenwerk-freiberg.de
E-Mail: service@swf.tu-freiberg.de
-
- 18 Studierendenwerk Freiburg** Tel. (07 61) 21 01-2 00
Anstalt des öffentlichen Rechts Fax (07 61) 21 01-3 03
Schreiberstraße 12-16 Postfach 56 09
79098 Freiburg 79023 Freiburg
- Geschäftsführer:
Dipl.-Betriebswirt (DH)
Clemens Metz Tel. (07 61) 21 01-2 10
- www.swfr.de
E-Mail: info@swfr.de
-
- 19 Studentenwerk Gießen** Tel. (06 41) 4 00 08-0
Anstalt des öffentlichen Rechts Fax (06 41) 4 00 08-1 09
Otto-Behaghel-Straße 23-27 Postfach 11 11 29
35394 Gießen 35356 Gießen
- Geschäftsführer:
Dipl.-oec. Ralf Stobbe Tel. (06 41) 4 00 08-1 01
- www.studentenwerk-giessen.de
E-Mail: studentenwerk@studwerk.uni-giessen.de

- 20 Studentenwerk Göttingen** Tel. (05 51) 39 51-02
Stiftung des öffentlichen Rechts Fax (05 51) 39-51 86
Platz der Göttinger Sieben 4 Postfach 38 51
37073 Göttingen 37028 Göttingen
- Geschäftsführer:
Prof. Dr. Jörg Magull Tel. (05 51) 39-51 01
- www.studentenwerk-goettingen.de
E-Mail: info@studentenwerk-goettingen.de
-
- 21 Studentenwerk Greifswald** Tel. (0 38 34) 86 17 00
Anstalt des öffentlichen Rechts Fax (0 38 34) 86 17 02
Am Schießwall 1-4 Postfach 11 05
17489 Greifswald 17464 Greifswald
- Geschäftsführerin:
Dr. rer. pol. Cornelia Wolf-Körnert Tel. (0 38 34) 86 17 01
- www.studentenwerk-greifswald.de
E-Mail: info@studentenwerk-greifswald.de
-
- 22 Studentenwerk Halle** Tel. (03 45) 68 47-0
Anstalt des öffentlichen Rechts Fax (03 45) 68 47-5 02
Wolfgang-Langenbeck-Straße 5 Postfach 11 05 41
06120 Halle (Saale) 06019 Halle (Saale)
- Geschäftsführerin:
Dr. Lydia Hüskens Tel. (03 45) 68 47-5 00
- www.studentenwerk-halle.de
E-Mail: geschaeftsfuehrung@studentenwerk-halle.de
-
- 23 Studierendenwerk Hamburg** Tel. (0 40) 4 19 02-0
Anstalt des öffentlichen Rechts Fax (0 40) 4 19 02-1 00
Von-Melle-Park 2 Postfach 13 09 51
20146 Hamburg 20109 Hamburg
- Geschäftsführer:
Jürgen Allemeyer Tel. (0 40) 4 19 02-2 32
- www.studierendenwerk-hamburg.de
E-Mail: info@studierendenwerk-hamburg.de

- 24 Studentenwerk Hannover** Tel. (05 11) 76-8 80 22
Anstalt des öffentlichen Rechts Fax (05 11) 76-8 89 49
Jägerstraße 5 *Postfach 58 20*
30167 Hannover *30058 Hannover*
- Geschäftsführer:
Assessor Eberhard Hoffmann
M.A. rer. soc., M.A. rer. publ. Tel. (05 11) 76-8 80 20
- www.studentenwerk-hannover.de
E-Mail: info@studentenwerk-hannover.de
-
- 25 Studierendenwerk Heidelberg** Tel. (0 62 21) 54-54 00
Anstalt des öffentlichen Rechts Fax (0 62 21) 54-54 01
Marstallhof 1-5
69117 Heidelberg
- Geschäftsführerin:
Dipl.-Betriebsw. Ulrike Leiblein Tel. (0 62 21) 54-26 40
- www.studierendenwerk-heidelberg.de
E-Mail: gf@stw.uni-heidelberg.de
-
- 26 Studierendenwerk Kaiserslautern** Tel. (06 31) 2 05 44 88
Anstalt des öffentlichen Rechts Fax (06 31) 2 05-48 56
Erwin-Schrödinger-Straße 30 *Postfach 30 49*
67663 Kaiserslautern *67653 Kaiserslautern*
- Geschäftsführer:
Dipl.-Kaufm. Marco Zimmer Tel. (06 31) 2 05-22 27
- www.studierendenwerk-kaiserslautern.de
E-Mail: info@studwerk-kl.de
-
- 27 Studierendenwerk Karlsruhe** Tel. (07 21) 69 09-0
Anstalt des öffentlichen Rechts Fax (07 21) 69 09-2 92
Adenauerring 7
76131 Karlsruhe
- Geschäftsführer:
Dipl.-Volksw. Michael Postert Tel. (07 21) 69 09-1 00
- www.sw-ka.de
E-Mail: gf@sw-ka.de

- 28 Studentenwerk Kassel** Tel. (05 61) 8 04-25 50
Anstalt des öffentlichen Rechts
Universitätsplatz 1 *Postfach 10 36 60*
34127 Kassel *34036 Kassel*
- Geschäftsführerin:
Assessorin jur. Christina Walz Tel. (05 61) 8 04-25 85
- www.studentenwerk-kassel.de
E-Mail: info@studentenwerk.uni-kassel.de
-
- 29 Studierendenwerk Koblenz** Tel. (02 61) 2 87-11 00
Anstalt des öffentlichen Rechts
Universitätsstraße 1
56070 Koblenz
- Geschäftsführerin:
Dipl.-Verw.wiss., Assessorin
Gabriele Riedle-Müller Tel. (02 61) 2 87-11 02
- www.studierendenwerk-koblenz.de
E-Mail: welcome@studierendenwerk-koblenz.de
-
- 30 Kölner Studierendenwerk** Tel. (02 21) 9 42 65-0
Anstalt des öffentlichen Rechts Fax (02 21) 9 42 65-1 15
Universitätsstraße 16 *Postfach 41 05 69*
50937 Köln *50865 Köln*
- Geschäftsführer:
Jörg Schmitz Tel. (02 21) 9 42 65-1 12
- www.kstw.de
E-Mail: info@kstw.de
-
- 31 Studentenwerk Leipzig** Tel. (03 41) 9 65 95
Anstalt des öffentlichen Rechts Fax (03 41) 9 65 96 84
Goethestraße 6 *Postfach 10 09 28*
04109 Leipzig *04009 Leipzig*
- Geschäftsführerin:
Dr. rer. pol. Andrea Diekhof Tel. (03 41) 9 65 96 60
- www.studentenwerk-leipzig.de
E-Mail: info@studentenwerk-leipzig.de

- 32 Studentenwerk Magdeburg** Tel. (03 91) 67-1 83 61
Anstalt des öffentlichen Rechts Fax (03 91) 67-1 15 55
Johann-Gottlob-Nathusius-Ring 5 *Postfach 40 53*
(Wohnheim 7) 39015 Magdeburg
39106 Magdeburg
- Geschäftsführerin:
Dr. Gabriele Tomas Tel. (03 91) 67-1 83 60
- www.studentenwerk-magdeburg.de
E-Mail: geschaeftsfuehrung@studentenwerk-magdeburg.de
-
- 33 Studierendenwerk Mainz** Tel. (0 61 31) 3 92 49 10
Anstalt des öffentlichen Rechts Fax (0 61 31) 3 92 49 07
Staudingerweg 21
55128 Mainz
- Geschäftsführerin:
Alexandra Diestel-Feddersen M.A. Tel. (0 61 31) 3 92 49 10
- www.studierendenwerk-mainz.de
E-Mail: geschaeftsfuehrung@studierendenwerk-mainz.de
-
- 34 Studierendenwerk Mannheim** Tel. (06 21) 4 90 72-3 33
Anstalt des öffentlichen Rechts Fax (06 21) 4 90 72-3 99
L 7, 8 *Postfach 10 30 37*
68161 Mannheim 68030 Mannheim
- Geschäftsführer:
Ass. jur. Peter Pahle Tel. (06 21) 4 90 72-3 20
- www.stw-ma.de
E-Mail: gf@stw-ma.de
-
- 35 Studentenwerk Marburg** Tel. (0 64 21) 2 96-0
Anstalt des öffentlichen Rechts Fax (0 64 21) 2 96-2 52
Erlenring 5 *Postfach 22 80*
35037 Marburg 35010 Marburg
- Geschäftsführer:
Dr. Uwe Grebe Tel. (0 64 21) 2 96-1 10
- www.studentenwerk-marburg.de
E-Mail: info@studentenwerk-marburg.de

- 36 Studentenwerk München** Tel. (0 89) 3 81 96-0
Anstalt des öffentlichen Rechts Fax (0 89) 3 81 96-1 33
Leopoldstraße 15 *Postfach 40 18 25*
80802 München 80718 München
- Geschäftsführerin:
Dr. Ursula Wurzer-Faßnacht Tel. (0 89) 3 81 96-2 72
- www.studentenwerk-muenchen.de
E-Mail: gl@stwm.de
-
- 37 Studierendenwerk Münster** Tel. (02 51) 83 7-0
Anstalt des öffentlichen Rechts Fax (02 51) 83 7 92 07
Bismarckallee 5 *Postfach 76 29*
48151 Münster 48041 Münster
- Geschäftsführer:
Frank Olivier Tel. (02 51) 83 7 95 10
- www.studentenwerk-muenster.de
E-Mail: info@stw-muenster.de
-
- 38 Studentenwerk
Niederbayern/Oberpfalz** Tel. (09 41) 9 43-22 01
Anstalt des öffentlichen Rechts Fax (09 41) 9 43-19 37
Albertus-Magnus-Straße 4
93053 Regensburg
- Geschäftsführerin:
Gerlinde Frammelsberger Tel. (09 41) 9 43-22 00
- www.stwno.de
E-Mail: info@stwno.de
-
- 39 Studentenwerk Oberfranken** Tel. (09 21) 55 59 00
Anstalt des öffentlichen Rechts Fax (09 21) 55 59 99
Universitätsstraße 30 *Postfach 10 11 15*
95447 Bayreuth 95411 Bayreuth
- Geschäftsführer:
Assessor jur. Josef Tost Tel. (09 21) 55 59 54
- www.studentenwerk-oberfranken.de
E-Mail: info@studentenwerk-oberfranken.de

- 40 Studentenwerk Oldenburg** Tel. (04 41) 7 98-27 09
Anstalt des öffentlichen Rechts Fax (04 41) 7 98-26 15
Uhlhornsweg 49-55 *Postfach 45 60*
26129 Oldenburg *26035 Oldenburg*
- Geschäftsführer:
Ted Thurner Tel. (04 41) 7 98-27 01
- www.studentenwerk-oldenburg.de
E-Mail: info@sw-ol.de
-
- 41 Studentenwerk Osnabrück** Tel. (05 41) 3 31 07-0
Anstalt des öffentlichen Rechts Fax (05 41) 3 31 07-31
Ritterstraße 10 *Postfach 37 49*
49074 Osnabrück *49027 Osnabrück*
- Geschäftsführerin:
Dr. Alexandra Krone Tel. (05 41) 3 31 07-10
- www.studentenwerk-osnabrueck.de
E-Mail: info@studentenwerk-osnabrueck.de
-
- 42 Studentenwerk OstNiedersachsen** Tel. (05 31) 3 91-48 07
Anstalt des öffentlichen Rechts Fax (05 31) 3 91-48 48
Katharinenstraße 1 *Postfach 45 38*
38106 Braunschweig 38035 Braunschweig
- Geschäftsführer:
Sönke Nimz Tel. (05 31) 3 91-48 01
- www.stw-on.de
E-Mail: info@stw-on.de
-
- 43 Studierendenwerk Paderborn** Tel. (0 52 51) 8 92 07-1 01
Anstalt des öffentlichen Rechts Fax (0 52 51) 8 92 07-1 05
Mersinweg 2
33100 Paderborn
- Geschäftsführer:
Bankbetriebsw. Carsten Walther Tel. (0 52 51) 8 92 07-1 00
- www.studentenwerk-pb.de
E-Mail: info@studentenwerk-pb.de

- 44 Studentenwerk Potsdam** Tel. (03 31) 37 06-0
Anstalt des öffentlichen Rechts Fax (03 31) 37 06-1 25
Babelsberger Straße 2 *Postfach 60 13 53*
14473 Potsdam *14413 Potsdam*
- Geschäftsführer:
Peter Heiß Tel. (03 31) 37 06-1 00
- www.studentenwerk-potsdam.de
E-Mail: post@studentenwerk-potsdam.de
-
- 45 Studentenwerk Rostock** Tel. (03 81) 45 92-6 00
Anstalt des öffentlichen Rechts Fax (03 81) 45 92-9 99
St.-Georg-Straße 104-107
18055 Rostock
- Geschäftsführer:
Kai Erik Hörig Tel. (03 81) 45 92-8 40
- www.studentenwerk-rostock.de
E-Mail: gf@studentenwerk-rostock.de
-
- 46 Studentenwerk im Saarland e. V.** Tel. (06 81) 3 02-28 00
Campus, Gebäude D4.1 Fax (06 81) 3 02-28 90
66123 Saarbrücken
- Geschäftsführerin:
Dipl.-Kff. Anne-Marie Oswald Tel. (06 81) 3 02-28 01
- www.studentenwerk-saarland.de
E-Mail: info@studentenwerk-saarland.de
-
- 47 Studentenwerk Schleswig-Holstein** Tel. (04 31) 88 16-0
Anstalt des öffentlichen Rechts Fax (04 31) 80 54 16
Westring 385 *Postfach 41 69*
24118 Kiel *24040 Kiel*
- Geschäftsführerin:
Dipl.-Soz.Ök. Susann Schrader Tel. (04 31) 88 16-1 35
- www.studentenwerk.sh
E-Mail: geschaeftsstelle.ki@studentenwerk.sh

48 Seezeit Studierendenwerk Bodensee Tel. (0 75 31) 88-74 00
 Anstalt des öffentlichen Rechts Fax (0 75 31) 88-74 44
 Universitätsstraße 10
 78464 Konstanz

Geschäftsführer:
 Helmut Baumgartl Tel. (0 75 31) 88-72 00

www.seezeit.com
 E-Mail: welcome@seezeit.com

49 Studierendenwerk Siegen Tel. (02 71) 7 40-48 83
 Anstalt des öffentlichen Rechts Fax (02 71) 7 40-49 71
 Hölderlinstraße 3 Postfach 10 02 20
 57076 Siegen 57002 Siegen

Geschäftsführer:
 Dipl.-Soz.päd. Detlef Rujanski Tel. (02 71) 7 40-48 82

www.studierendenwerk-siegen.de
 E-Mail: info@studierendenwerk.uni-siegen.de

50 Studierendenwerk Stuttgart Tel. (07 11) 95 74-4 10
 Anstalt des öffentlichen Rechts Fax (07 11) 95 74-4 00
 Rosenbergstraße 18 Postfach 15 01 51
 70174 Stuttgart 70075 Stuttgart

Geschäftsführer:
 MBA Dipl.-Ing. Tobias M. Burchard Tel. (07 11) 95 74-4 07

www.studierendenwerk-stuttgart.de
 E-Mail: info@sw-stuttgart.de

51 Studierendenwerk Thüringen Tel. (0 36 41) 93 05 00
 Anstalt des öffentlichen Rechts Fax (0 36 41) 93 05 02
 Philosophenweg 22 Postfach 10 08 22
 07743 Jena 07708 Jena

Geschäftsführer:
 Dr. Ralf Schmidt-Röh Tel. (0 36 41) 93 05 00

www.stw-thueringen.de
 E-Mail: poststelle@stw-thueringen.de

52 Studierendenwerk Trier Tel. (06 51) 2 01 35 60
 Anstalt des öffentlichen Rechts Fax (06 51) 2 01 39 18
 Universitätsring 12 a Postfach 38 25
 54296 Trier 54826 Trier

Geschäftsführer:
 Dipl.-Ing. Andreas Wagner Tel. (06 51) 2 01 35 61

www.studiwerk.de
 E-Mail: welcome@studierendenwerk-trier.de

**53 Studierendenwerk
 Tübingen-Hohenheim** Tel. (0 70 71) 29-7 38 30
 Anstalt des öffentlichen Rechts Fax (0 70 71) 29-38 36
 Wilhelmstraße 15
 72074 Tübingen

Geschäftsführer:
 Oliver Schill Tel. (0 70 71) 29-7 38 31

www.my-stuwe.de
 E-Mail: studentenwerk@sw-tuebingen-hohenheim.de

54 Studierendenwerk Ulm Tel. (07 31) 50-2 38 10
 Anstalt des öffentlichen Rechts Fax (07 31) 50-2 38 31
 James-Franck-Ring 8 Postfach 40 79
 89081 Ulm 89030 Ulm

Geschäftsführer:
 Dipl.-Betriebsw. Claus Kaiser Tel. (07 31) 50-2 38 10

www.studierendenwerk-ulm.de
 E-Mail: infopoint@studierendenwerk-ulm.de

55 Studierendenwerk Vorderpfalz Tel. (0 63 41) 91 79-0
 Anstalt des öffentlichen Rechts Fax (0 63 41) 91 79-67
 Fortstraße 7
 76829 Landau

Geschäftsführer:
 Andreas Schülke Tel. (0 63 41) 91 79-22

www.studierendenwerk-vorderpfalz.de
 E-Mail: info@studierendenwerk-vorderpfalz.de

**56 Hochschulwerk
Witten/Herdecke e.V.** Tel. (0 23 02) 9 26-8 40
Alfred-Herrhausen-Straße 50 Fax (0 23 02) 9 26-8 39
58455 Witten

Die Geschäftsführung wird durch den Vorstand
wahrgenommen.

www.hochschulwerk.de
E-Mail: hochschulwerk@uni-wh.de

57 Studentenwerk Würzburg Tel. (09 31) 80 05-0
Anstalt des öffentlichen Rechts Fax (09 31) 80 05-2 14
Am Studentenhaus
97072 Würzburg

Geschäftsführer:
Dipl.-Kfm. Michael Ullrich Tel. (09 31) 80 05-2 00

www.studentenwerk-wuerzburg.de
E-Mail: info@studentenwerk-wuerzburg.de

58 Hochschul-Sozialwerk Wuppertal Tel. (02 02) 4 39-25 61/2
– Studentenwerk – Fax (02 02) 4 39-25 68
Anstalt des öffentlichen Rechts *Postfach 10 12 43*
Max-Horkheimer-Straße 15 *42012 Wuppertal*
42119 Wuppertal

Geschäftsführer:
Assessor jur. Fritz Berger Tel. (02 02) 4 39-25 62

www.hochschul-sozialwerk-wuppertal.de
E-Mail: hsw@hsw.uni-wuppertal.de

4 DEUTSCHES STUDENTENWERK

4.1 Aufgaben und Gremien

Das Deutsche Studentenwerk (DSW) ist der freiwillige Zusammenschluss der Studentenwerke in der Bundesrepublik Deutschland. Sitz des Deutschen Studentenwerks ist Berlin.

Entsprechend des Satzungsauftrags verfolgt das DSW folgende Aufgaben:

- Das DSW fördert als Dachverband seine Mitglieder unter Achtung ihrer Selbstständigkeit und Unabhängigkeit bei der Erfüllung der ihnen gesetzten Aufgaben, indem es vor allem
 - die Interessen seiner Mitglieder in Politik und Öffentlichkeit vertritt sowie die Sachkunde der Studentenwerke in die Gesetzgebung von Bund und Ländern einbringt;
 - den Erfahrungsaustausch und Informationsfluss zwischen den Studentenwerken organisiert, indem es Seminare und Fachtagungen für die Mitarbeiter/innen der Studentenwerke durchführt sowie Publikationen zu den einzelnen Arbeitsbereichen herausgibt;
 - Öffentlichkeitsarbeit betreibt.
- Das DSW pflegt enge Zusammenarbeit mit Institutionen, Organisationen und Verbänden, die den gleichen Zwecken dienen. Auf nationaler Ebene sind das u. a. die Hochschulrektorenkonferenz (HRK), der Deutsche Akademische Austauschdienst (DAAD), die zuständigen Stellen bei Bund und Ländern sowie Stiftungen (z. B. Robert Bosch Stiftung sowie Max Kade Foundation). Auf internationaler Ebene bestehen neben der guten und langjährigen Kooperation mit der französischen Partnerorganisation, dem Centre National des Œuvres Universitaires et Scolaires (CNOUS), Kontakte zu Partnerorganisationen und Regierungsstellen in zahlreichen weiteren Ländern sowie zu den entsprechenden Stellen bei der Europäischen Union. 1993 wurde der European Council for Student Affairs (ECStA, www.ecsta.org) mit der Zielsetzung initiiert, eine feste Kooperations- bzw. Informationsstruktur im Hochschulsozialbereich auf

europäischer Ebene zu etablieren und europäischen Institutionen als Ansprechpartner zu dienen.

- Das DSW übernimmt Aufträge des Bundes und der Länder sowie anderer Organisationen im Rahmen des Vereinszwecks. Das DSW betreute auch im Jahr 2015 eine Reihe von Projekten, davon die meisten für das Bundesministerium für Bildung und Forschung (BMBF) sowie Einzelprojekte für das Deutsch-Französische Jugendwerk (DFJW), das Deutsch-Polnische Jugendwerk (DPJW) und die Robert Bosch Stiftung.
- Das DSW initiiert, fördert und betreibt Projekte bzw. Maßnahmen von überregionaler oder internationaler Bedeutung. So gibt es seit 1982 die mit finanzieller Unterstützung des Bundesministeriums für Bildung und Forschung eingerichtete Informations- und Beratungsstelle Studium und Behinderung (IBS). Seit 2002 gibt es beim DSW die Servicestelle Interkulturelle Kompetenz (SIK), die ebenfalls vom BMBF gefördert wird. Ziel der Servicestelle ist die Förderung des Studienerfolgs von internationalen Studierenden sowie die Qualifizierung der in diesem Bereich tätigen Mitarbeiter/innen in den Studentenwerken und der Tutor/innen. Seit 2015 gibt es beim DSW zudem die Servicestelle Familienfreundliches Studium (SFS). Zur Förderung des kreativen und kulturellen studentischen Engagements führt das DSW künstlerische Wettbewerbe durch, z. B. den Plakatwettbewerb für Design-Studierende und das Projekt „Kunststudentinnen und Kunststudenten stellen aus“. Diese Maßnahmen werden ebenfalls vom BMBF gefördert.
- Das DSW nimmt sozialpolitische Belange der Studierenden wahr, u. a. durch Lobbytätigkeit und durch die Veröffentlichung von Gutachten oder Stellungnahmen zu Gesetzen, die die sozialen Rahmenbedingungen des Studiums betreffen (z. B. Bundesausbildungsförderungsgesetz, Bundessozialhilfegesetz). Seit 1951 werden vom DSW in regelmäßigen Abständen Befragungen der Studierenden zu ihrer wirtschaftlichen und sozialen Lage organisiert. Diese Sozialerhebungen werden mit Mitteln des Bundesministeriums für Bildung und Forschung gefördert und vom HIS-Institut für Hochschulforschung (HIS-HF) durchgeführt bzw. ausgewertet. Seit September 2013 führt die aus dem HIS-HF hervorgegangene Deutsches Zentrum für Hoch-

schul- und Wissenschaftsforschung GmbH (DZHW) diese Tradition fort. Die Sozialerhebungen sind die umfassendste Darstellung der sozialen und wirtschaftlichen Lebensbedingungen der Studierenden. Die Ergebnisse der Sozialerhebungen gelten als wichtige Indikatoren für Veränderungen der sozialen Rahmenbedingungen des Studiums. Sie sind zentrale Entscheidungshilfen für sozial- und hochschulpolitische Maßnahmen. Die Ergebnisse der 21. Sozialerhebung werden 2017 vorgelegt.

Das DSW wahrt bei der Erfüllung seiner Aufgaben Neutralität gegenüber politischen, konfessionellen und weltanschaulichen Gruppierungen. Es dient ausschließlich und unmittelbar gemeinnützigen Zwecken.

Die drei Organe des DSW sind: die Mitgliederversammlung; der Vorstand, der aus drei Professor/innen, drei Studierenden und drei Geschäftsführer/innen der Studentenwerke besteht, sowie der Generalsekretär.

Ein Kuratorium unterstützt und fördert das DSW bei der Erfüllung seiner Aufgaben und wirbt in der Öffentlichkeit für seine Ziele. Dem Kuratorium gehören qua Amt an: die/der Präsident/in der Hochschulrektorenkonferenz, die/der Bundesminister/in für Bildung und Forschung, die/der Präsident/in der Ständigen Konferenz der Kultusminister der Länder, die/der Präsident/in des Deutschen Städtetags, die/der Präsident/in des Deutschen Akademischen Austauschdienstes sowie weitere vom Vorstand des DSW berufene Personen, darunter mindestens fünf Mitglieder von Leitungsgremien studentischer Vereinigungen.

Der Länderrat, dem pro Bundesland jeweils eine/ein Vertreter/in der Studentenwerke angehört, berät den Vorstand und den Generalsekretär in Angelegenheiten von grundsätzlicher Bedeutung.

Seit Januar 2004 gibt es einen Studierendenrat, in den die Studentenwerke jeweils einen Vertreter/eine Vertreterin aus dem Kreis ihrer jeweiligen studentischen Mitglieder entsenden. Der Studierendenrat hat fünf Sprecher/innen und berät die Organe des DSW in Angelegenheiten von grundsätzlicher Bedeutung. Des Weiteren gibt es zehn Fachausschüsse (einschließlich des Beirats der Informations- und Beratungsstelle Studium und Be-

hinderung), die im Rahmen ihrer jeweiligen Aufgabenstellung die Organe des DSW beraten.

Eine ausführliche Darstellung der Arbeit des Deutschen Studentenwerks findet sich im **Jahresbericht**. Im **Internet (www.studentenwerke.de)** gibt es aktuelle Informationen, z. B. die Pressemitteilungen, sowie eine Übersicht über die Internetangebote aller Studentenwerke.

4.2 Geschäftsstelle

Stand: Oktober 2016

Adresse

Deutsches Studentenwerk
Monbijouplatz 11
10178 Berlin
Tel.: 0 30/29 77 27-10
Fax: 0 30/29 77 27-99
E-Mail: dsw@studentenwerke.de
www.studentenwerke.de

Generalsekretär

Dipl.-Volksw., Dipl.-Kfm., Dipl.-Hdl.
Achim Meyer auf der Heyde
Tel.: 0 30/29 77 27-12
E-Mail: Achim.Meyer-auf-der-Heyde@Studentenwerke.de

Verantwortliche Ansprechpartner/innen für die einzelnen Bereiche:

Presse/Verbands- kommunikation

Stefan Grob M.A.
**Stellvertreter des
Generalsekretärs**
Tel.: 0 30/29 77 27-20
E-Mail: Stefan.Grob@Studentenwerke.de

Allgemeine Verwaltung/ Grundsatzfragen

Dipl.-Kfm., Dipl.-Volksw.
Georg Schlanzke
Tel.: 0 30/29 77 27-80
E-Mail: Georg.Schlanzke@Studentenwerke.de

Wohnen

Dr. Petra Nau
Tel.: 0 30/29 77 27-40
E-Mail: Petra.Nau@Studentenwerke.de

EU-Fragen/Kultur

Danja Oste M.A.
Tel.: 01 51/40 06 79 43
E-Mail: Danja.Oste@
Studentenwerke.de

**Rechtsfragen und
Personalentwicklung**

Assessor
Jürgen Hennecka
Tel.: 0 30/29 77 27-50
E-Mail: Juergen.Hennecka@
Studentenwerke.de

**Studienfinanzierung
und Bildungspolitische
Fragen**

Rechtsanwalt
Bernhard Börsel
Tel.: 0 30/29 77 27-30
E-Mail: Bernhard.Boersel@
Studentenwerke.de

Wirtschaftsfragen

Ass. iur.
Angela Behrens
Tel.: 0 30/29 77 27-90
E-Mail: Angela.Behrens@
Studentenwerke.de

**Hochschulgastronomie
und
Managementsysteme**

Betriebsw. (VWA)
Jörg-Markus zur Oven
Tel.: 0 30/29 77 27-94
E-Mail: Joerg.zur.Oven@
Studentenwerke.de

**Internationale
Beziehungen**

Dipl.-Pol.
Sven Engel
Tel.: 0 30/29 77 27-73
E-Mail: Sven.Engel@
Studentenwerke.de

**Servicestelle
Interkulturelle
Kompetenz (SIK)**

Dipl. Soz.-Päd./Soz.-Arb.
Isabelle Kappus
Tel.: 0 30/29 77 27-70
E-Mail: Isabelle.Kappus@
Studentenwerke.de

**Beratung und
Soziale Dienste/
Servicestelle
Familienfreundliches
Studium (SFS)**

Erziehungswiss.
Astrid Schäfer M.A.
Tel.: 0 30/29 77 27-65
E-Mail: Astrid.Schaefer@
Studentenwerke.de

**Informations- und
Beratungsstelle
Studium und
Behinderung (IBS)**

Dr. Christiane Schindler
Tel.: 030/29 77 27-60
E-Mail: Christiane.Schindler@
Studentenwerke.de

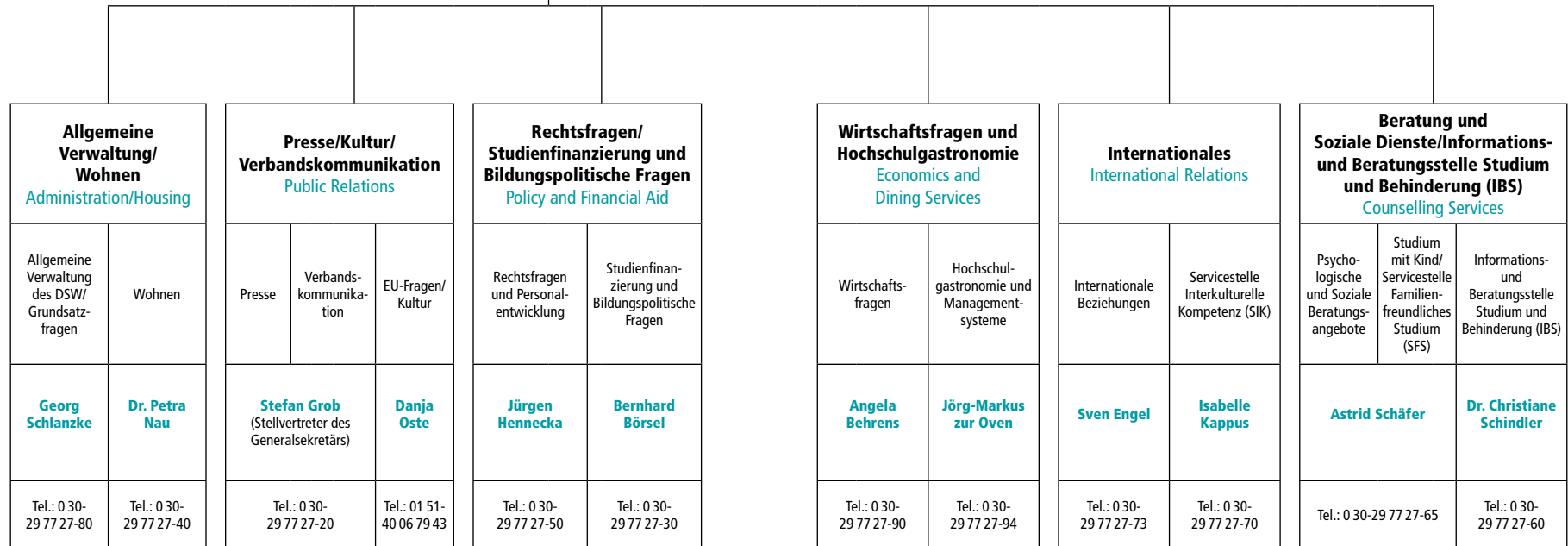
4.3 Organigramm der Geschäftsstelle

Generalsekretär
Secretary General
Achim Meyer auf der Heyde
Tel.: 0 30-29 77 27-12



Deutsches Studentenwerk

Deutsches Studentenwerk
Monbijouplatz 11
10178 Berlin
Tel.: 0 30-29 77 27-10
Fax: 0 30-29 77 27-99
E-Mail: dsw@studentenwerke.de
www.studentenwerke.de



Stand: Oktober 2016

5 STUDENTENWERKE IN DEUTSCHLAND

Studentenwerke in Germany



Stand: Oktober 2016

